

平成 26 年 6 月 6 日

守谷市議会議長 殿

報告者 高木 和志 印

## 守谷市議会・守谷市合同 視察・研修報告

標記の件について、次のとおり 実施 ・ 参加 したので報告します。

視察・研修日	平成 26 年 5 月 20 日 (火)	
視察・研修場所	栃木県栃木市	
視察・研修項目	民間事業者店舗を含む公益複合施設 (市役所庁舎) について	
参加者	守谷市側	議員 18 名, 会田市長, 笠川総務部長, 事務局 3 名
	相手側	関口議長, 海老原副議長ほか
視察・研修目的	守谷駅東口市有地の活用に当たり、先進事例のある栃木市の新庁舎整備事業で、商業施設との複合施設として開庁した経緯・運営・効果等の視察見聞。	
視察・研修内容	※別紙参照	
視察・研修総括 (今後の取組み等)	<p>栃木市は、新庁舎の開庁と同時に 1 階に商業施設（東武宇都宮百貨店栃木店）開店し、複合施設としてスタートした。</p> <p>百貨店の閉店に伴い、栃木商工会議所等から商店街活性化の要望があり、また、閉店する百貨店から無償譲渡の申し入れがあった。市は、市庁舎として利活用することに決定し、商業地域の活性化のため 1 階を商業施設、2 階を住民情報、福祉、税務などの市民の窓口、3 階を総合政策部などの事務関係と建設水道などの事業関係、4 階を教育委員会と議場を含む議会関係、5 階には会議室、屋上は太陽光発電システムと風力発電システムを設置。視察限りでは、活気もあり建設の効果があつたように見えるが、まだスタートしたばかりであり今後の推移を見ていきたい。</p>	



## 栃木市役所新庁舎整備の経緯



栃木市 総合政策部 まちなか土地利用推進室

～ 新庁舎整備の経緯 ～

平成22年

7月	福田屋百貨店栃木店閉店の報道
10月	栃木商工会議所・栃木市商店会連合会からの要望書の提出
12月	(株)福田屋百貨店から栃木店店舗の無償譲渡の申し入れ

平成23年

1月～	栃木市福田屋百貨店栃木店閉店対策検討委員会の開催(計4回) 検討部会の開催(計8回)
12月	地域協議会への説明

平成24年

2月	住民説明会の開催 (計11回)、パブリックコメントの実施
3月	栃木市福田屋百貨店栃木店閉店対策検討委員会から答申 「栃木店は市庁舎として利活用することが望ましい。」 栃木店を市庁舎として利活用することを決定



(旧本庁舎)



(旧福田屋百貨店栃木店)

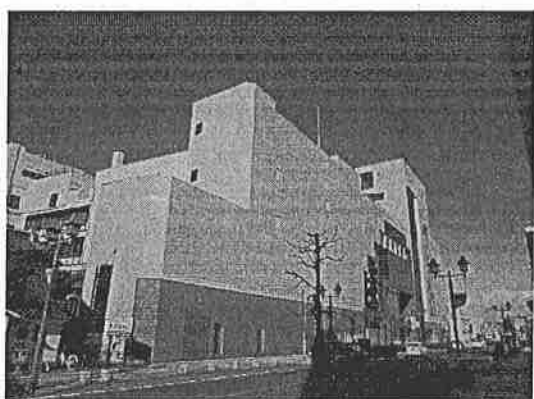
平成24年

4月	総合政策部にまちなか土地利用推進室を設置
5月	新庁舎整備に係る設計費等の補正予算計上
5月～	栃木市市庁舎整備検討委員会の開催 (計8回)
6月～	栃木市市庁舎整備市民検討会の開催 (計5回)
6月	栃木市役所の位置を定める条例の改正 移転日 平成26年2月10日と決定
7月	新庁舎整備に係る設計業務着手
8月	(株)福田屋百貨店から土地・建物等を取得 新庁舎整備に係るパブリックコメントの実施
12月	新庁舎整備に係る工事費等の補正予算計上

～ 新庁舎整備の経緯 ～

平成25年

1月～	栃木州市庁舎商業施設選定委員会の開催（計3回）
2月	新庁舎商業施設運営事業者募集
3月	新庁舎商業施設運営事業者優先交渉権者の決定 優先交渉権者 ㈱東武宇都宮百貨店
	新庁舎整備工事契約の議決・契約締結・工事着手
9月	新庁舎商業施設運営事業者の決定
12月	主要工事完了



(新庁舎外観)



(議場)

平成26年

1月	移転作業に係る職員説明会 ～ 移転作業
2月 7日	旧本庁舎（入舟町）閉庁
2月10日	新庁舎（万町）開庁
3月16日	新庁舎1階商業施設（東武宇都宮百貨店栃木店）開店



(閉庁式)



(開庁式)

## ～ 新庁舎の概要 ～

所在地 栃木市万町9番25号

	庁舎棟	駐車場棟	
敷地面積	6,265㎡	3,307㎡	
建築面積	5,554㎡	2,331㎡	
延床面積	23,319㎡	16,283㎡	
駐車台数	—	396台	
階数	地上6階建	地上7階建	
建築年月	平成2年11月		
構造	鉄骨鉄筋コンクリート造		
総事業費	約50億円		
改修 事業費	建築工事	約8億9,700万円	
	電気設備工事	約6億4,200万円	
	機械設備工事	約9億5,600万円	
	立体駐車場工事	約1億2,200万円	
	議場家具等工事	約9,400万円	
	サイン工事	約5,400万円	
	風力発電工事	約2,300万円	
	その他工事	約1,000万円	
	工事費小計	約27億9,800万円	
	その他 事業費	情報・防災設備整備	約1億3,600万円
		設計・工事監理	約9,300万円
		1階整備	約9億9,700万円
		1階調査・設計監理	約6,400万円
		土地・建物購入	約7億7,000万円
移転業務		約1,100万円	
備品購入・各種委託等		約1億3,100万円	

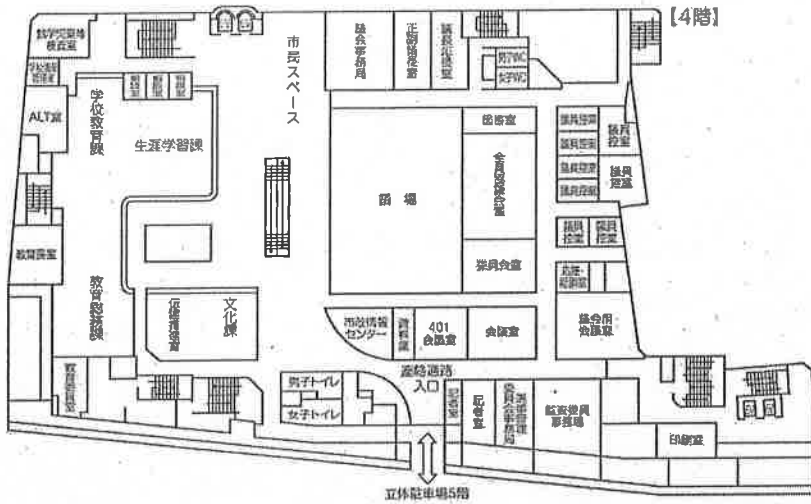


(2月11日 新庁舎開庁)



(3月16日 栃木店開店)



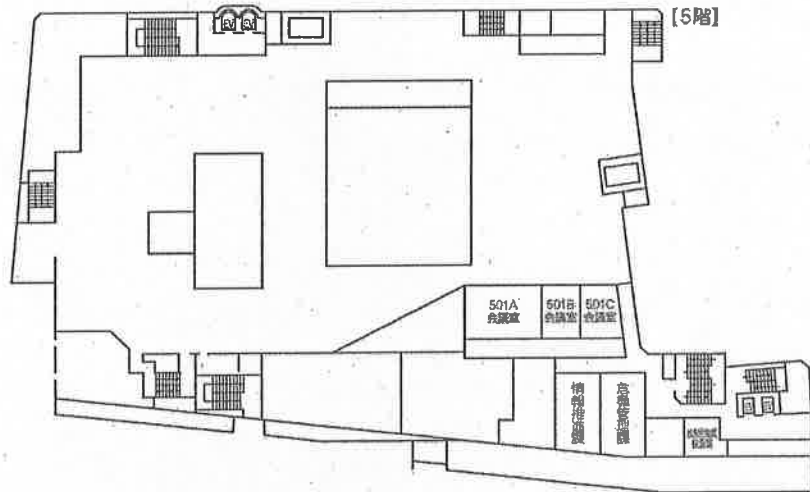


【4階】

- ・教育委員会関係と議場を含む議会関係を配置しています。
- ・休憩所として市民スペースを設けています。
- ・立体駐車場との連絡通路があります。

【5階】

- ・総務部の一部と会議室を配置しています。
- ・屋上には太陽光発電システムと風力発電システムを設置しています。



「来て・観て・住んで・あったか“どちぎ”」