



きっと、もっと守谷が好きになる

広報

# MORIYA

6

広報 もりや  
2025 No.732





今月の表紙

田植えの季節を迎え、各学校でも実際に田んぼに入っの体験学習が行われました。地域の自然と伝統が感じられる、貴重な体験となったのではないのでしょうか。詳しくはフォトニュースをご覧ください。

#### 守谷市の情報はここから

公式サイト



Morinfo  
(アプリ)



X



Facebook



Instagram



YouTube



メールもりや



クックパッド



※問合先のGはグループの略表記

## C O N T E N T S

- 3 母子手帳アプリ 母子モを導入します
- 4 特集 受けていますか？ 健康診断
- 10 2026 守谷市職員採用
- 12 選挙のお知らせ
- 13 虎昭産業の取り組みが表彰されました／  
茨城県市長会に松丸市長が選出／  
令和7年度後期 学校体育施設の定期使用
- 14 児童手当を受給している方へ／介護認定を受けている方へ／  
指定管理者を募集します
- 15 マル福(医療福祉費)受給者証を更新します／樹木などの剪定のお願ひ
- 16 国民年金保険料 免除・納付猶予制度
- 17 従来の限度額認定証の取り扱いが変わりました／  
修正したクリーンカレンダーを配布します
- 18 女性のための骨粗しょう症予防教室・検診／生垣設置費用の助成／  
個人の市民税・県民税の減免
- 19 もりや公益活動助成金2次募集開始／SCHOOL JOURNAL
- 20 シルバリーハビリ体操指導士3級養成講習会／不妊去勢手術を助成します
- 21 クーリングシエーター開設／自転車乗車用ヘルメットをかぶりましょう／  
今年も高齢者のお宅を訪問します
- 22 もりや市民大学
- 23 ニセ電話詐欺の被害に遭わないために
- 24 情報ひろば
- 30 図書館へ行く
- 31 子育てだより
- 32 市民活動サロン／暮らしのコーナー
- 33 ARCUS／守谷市役所ってどんなところ？
- 34 Moriya's diary!／国際交流員シルビアさんのイベント／  
Mifa 英語でおしゃべり
- 35 もりや障がい福祉ふれあいフェスタ／LUNCH TIME
- 36 もりやフォトニュース
- 38 このまち大好き／こじゅまる LINE スタンプ登場！／  
もりやの絵本「ぼく、こじゅまる」
- 39 もりんフォト／読者アンケート
- 40 もりやの技

#### 休日・夜間の救急診療



お  
と  
な

取手北相馬保健医療センター  
医師会病院(小児科除く)  
☎0297-78-6111

こ  
い  
な

・JAとりで総合医療センター  
☎0297-74-5551  
・総合守谷第一病院 ☎45-5111

※曜日や時間帯により異なります。  
詳しくは市ホームページでご確認ください。

#### 人口と世帯数 (2025年5月25日現在)

		前月比
世帯	30,887戸	(+47戸)
人口	70,926人	(±0人)
男	35,474人	(-3人)
女	35,452人	(+3人)
前年同月人口	70,707人	



出産・子育てを応援！

7/1 火

正午から



母子手帳アプリ

# 母子モを導入します

利用料無料

(通信料は利用者負担)

妊娠・出産・子育てまでを切れ目なくサポートする、母子手帳アプリが利用できるようになります。

スマートフォンやパソコンを使って、妊娠中の健診記録や子どもの成長記録・予防接種のスケジュール管理ができます。他にも、各種予約や市からのお知らせ・イベント情報の取得など、役立つ機能がたくさん。従来の紙の母子健康手帳と併せてご利用ください。

アプリから

- ・妊娠届の提出
- ・妊婦支援給付の申請
- ・母子健康手帳交付の面談予約

ができるようになります。

## 利用できるサービス

### ①成長の記録

おなかの赤ちゃんの様子や妊娠中の気分、お子さんの成長などを写真付きで日記のように残せます。

### ②できたよ記念日

寝返りやハイハイ、お誕生日など、お子さんの成長に関するイベントを、写真やイラストで残せます。記録データは離れた地域に住むご家族にも共有できます。

### ③予防接種管理

※出産後に表示されます

お子さんの生年月日や接種履歴から適切な予防接種の時期を算出でき、接種予定日が近づくと事前にプッシュ通知が届くため、予定日を忘れず安心です。

### ④胎児／身体発育曲線

妊娠中の体重を入力すると、妊娠週数別の推定体重が自動でグラフ化され、赤ちゃんの状態を把握できます。出産後でも、お子さんの身長・体重を入力すると発育曲線が表示され、成長をひと目で確認できます。

### ⑤妊娠中の体重グラフ

※妊娠中に表示されます

妊娠前の体重や身長を入力すると、16週目から理想の体重範囲がグラフに表示されます。体重を記録すると妊娠中の過ごし方に関するアドバイスを見られます。

### ⑥妊婦健診／健康診断の記録

妊娠中は妊婦健診、出産後は子どもの健康診断情報を、細かく記録できます。妊婦健診の記録では、エコー写真などの画像も保存できます。

### ⑦講座の予約

地域子育て支援センター夢っ子ひろばの講座予約ができます(予約先拡大予定)。

他にも機能が盛りだくさん！

ダウンロードは  
こちらから



▶問合先

のびのび子育て課 こども家庭センターG 内線157





あなたの未来を変えるかも…

私たち保健予防課の職員がご案内します

受けていますか？

# 健康診断

忙しい毎日の中で、つい後回しになりがちな「健康診断」。ご自身の体の状態を知ることは、健康な未来への第一歩です。

特に、高血圧や糖尿病、脂質異常症といった生活習慣病は、初期には自覚症状がほとんどなく、知らず知らずのうちに進行してしまうことも。

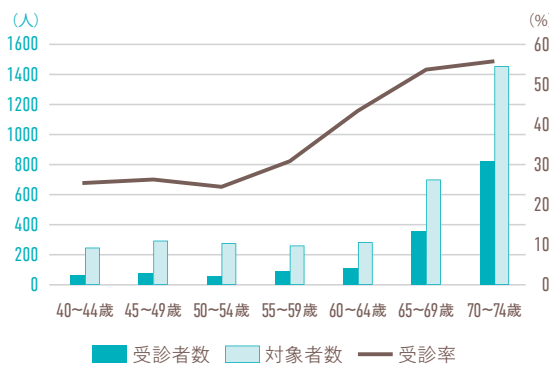
今回の特集では、健診と、がんなどの特定の病気をを見つけるための「検診」と合わせて、その重要性をご紹介します。

## 低い水準の受診率

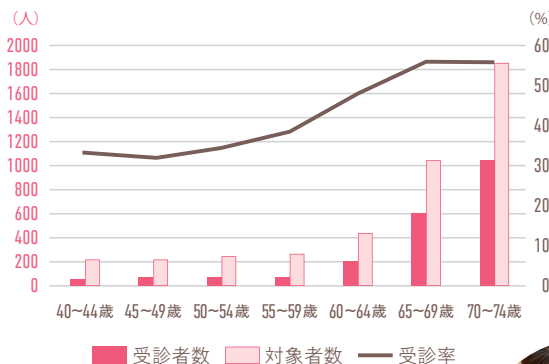
特定健康診査とは、40歳～74歳の国民健康保険、健康保険組合、共済組合などの加入者を対象に行われる健診です。特定健康診査の受診率（令和4年度）は、全国平均では58.1%。増加傾向にあるとはいえ、残念ながら高いとは言えない状況です。

守谷市国保の令和5年度受診率は48.6%。特に40代～50代の受診率が約30%と低くなっています。この世代は仕事や家庭の都合で受診する時間を確保しにくいほか、特に自覚症状がないため、健康への自信から、必要性を感じにくいことも原因として考えられます。

R5年度特定健康診査年齢別受診者・率（男性）



R5年度特定健康診査年齢別受診者・率（女性）



健診では  
どんなことをするの？

- 問診……… 自覚症状や生活習慣の問診
- 身体測定……… 身長、体重、BMI、腹囲など
- 尿検査……… 尿蛋白、尿糖
- 血液検査……… 血糖、脂質、肝機能、腎機能、貧血など
- 心電図検査……… 心臓の電気的な活動

そのほか特定の病気を  
発見する検診の種類

- がん検診  
肺がん・胃がん・大腸がん検診  
【男性のみ】前立腺がん検診  
【女性のみ】子宮頸がん・乳がん検診
- 肝炎ウイルス検診など

まずは  
健診を受けることが、  
健康な未来への  
第一歩です！





# なぜ健康診断を受けるのか

守谷慶友病院で人間ドック、健康診断を専門に担当する石塚医師に、健診について伺いました。

## なぜ定期的な健診が必要なの？

一般的に、日本人はもともと胃がんが多いと言われてきました。しかしながら、胃カメラが発達し、早期に見えてくるようになったことで、亡くなる人が少なくなり、胃を切除する手術をしなくても対処できるようになりました。早く見つかることで体に対する負担が減り、病後のQOL※も保たれるようになりました。

このことからわかるように、早いうちに病気を見つけることができれば、治療後の生活に与える影響が限りなく小さくて済むのです。もちろん、治療期間が短く済めば、経済的負担も少なくなります。健診を受けることが大切ということですね。

守谷市の胃がん検診は、バリウム検査を実施しています。要精密検査となった場合は、胃カメラの検査を必ず受けるようにしてください。

## 検診を受けないリスクはある？

自覚症状が出た段階では治療が難しく、「あと2年、1年早く受診してくれれば…」と思うこともあります。

## 年齢・性別により推奨される検診はある？

がん検診は、特に40代以上の方は必ず

受けたほうがいいですね。肺がん、胃がん、大腸がん検診のほか、女性であれば子宮頸がんや乳がんの検診も受けることを勧めます。

## 健診の結果が出たあとは？

結果は、その経過を見ることが大切です。病気は進んでいくものなので、今までの時点のデータか、ここから値がどうなるのかを見ていくこと。例えば、血糖値やヘモグロビンA1cが通常値よりも相当大きかったら、すぐ治療すべきということになります。通常値よりも少し高いくらいであれば、対処次第でどのようにも変わっていきます。結果を見ておしまいということではなく、そのあとの経過を追い、生活を改善したり、適切な医療につなげるようにください。

## 健診は痛かったりする？

「採血が痛くて嫌だ！」と言われてしまったら何もできませんが、ドックや検診など、検査の段階ではなるべく苦痛を少なく、負担を少なくするようにしています。しかし、治療の段階では苦痛を伴う方法が必要な場合もあります。ですので、早く見つけることが大切ということになってくるんですね。

健康維持のために、日常生活で心がけるべきことは？

食生活はもちろん大切です。タバコはすべてのがんの原因に、過度な飲酒は消化器系のがんにつながります。

そして、ストレスをためないこと。笑うことがいいとも言われていますね。

最後に、運動です。走ったり歩いたりすることで、体に圧力がかかって骨が丈夫になり、足の裏で地面を感じることに、知らないうちに脳にも刺激がいつているんです。私も1日1万歩は歩くようにしています。

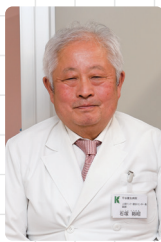
## ほかに先生ご自身も健康のために心がけていることは？

食生活では、野菜を多くとるようにしています。私は東京からこちらのほうに転居しましたが、野菜が新鮮でおいしく、公園も多くて、とても住みやすいですね。守谷には長生きできる環境があると思いますので、無駄にしないよう健診も受けてください。

※QOL：オリティ・オブ・ライフの略で、「生活の質のこと」。

人生の限られた時間で、自分のやりたいことをやるために、健診を受けて、健康を維持しましょう！

守谷慶友病院  
人間ドック・健診センター長  
石塚裕昭氏



市民公開講座

## のどと耳から始める100歳までの元気づくり

その悩み、来て・見て・納得

- ▶日時 7月12日(土) [第1部]14:00~14:50 「のどを鍛えて肺炎を予防しましょう」  
[第2部]15:00~15:50 「難聴の早期発見・治療により認知症を予防」
- ▶場所 もりりん中央 ホール ▶講師 つくば難聴めまいセンター長 守谷慶友病院耳鼻咽喉科
- ▶定員 395人 ※当日先着 ▶参加費 無料 ▶問合先 守谷慶友病院 ☎45-3316



やまなかのぼる  
山中昇氏



Q1

たばこを吸うと糖尿病にかかりやすい



喫煙は交感神経を刺激して血糖値を上昇させるだけでなく、体内のインスリンの働きを妨げる作用があります。そのため糖尿病にかかりやすくなります。また、糖尿病にかかった人がたばこを吸い続けると、脳梗塞や心筋梗塞・糖尿病性腎症などの合併症のリスクが高まることわかっています。

Q2

飲酒時に、水を飲めば  
アルコールが早く分解される



汗をたくさんかいたり、水をたくさん飲んだりすると、アルコールが速くぬけると勘違いしている人もいます。確かに、わずかな量のアルコールは呼気(0.7%)、汗(0.1%)、尿(0.3~4%)からも排泄されますが、代謝のほとんどは肝臓で行われます。ただし、飲酒時に水を飲むことでアルコールの総摂取量を減らせるほか、脱水予防にもなります。程よい飲酒を心掛けましょう。



過度な飲酒は  
生活習慣病のリスクを  
高めるので注意！

Q5

バランスの良い食事に  
欠かせない3大栄養素とは、  
タンパク質、脂質、食物繊維である  
タンパク質、脂質、炭水化物(糖質)です。  
3大栄養素は体を動かすエネルギー源で、  
これにビタミン・ミネラルを加えたものを  
5大栄養素といいます。

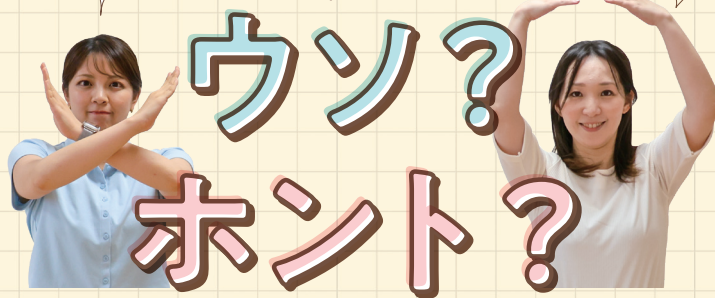


Q7

丈夫な骨を作るためには  
カルシウムだけを十分摂取すれば良い  
カルシウムだけではなく、骨の材料である  
タンパク質や、カルシウムの吸収を助ける  
ビタミンD、カルシウムの形成を促進する  
ビタミンKも必要な栄養素です。



健康にまつわる



Q3

1日に摂取した方がいい野菜の量は  
350g以上である



生の野菜だと、両手に山盛りいっぱいくらい、加熱したものだと、小鉢5品くらいの量が350gの目安です。できれば緑黄色野菜を120g以上、淡色野菜を230g以上食べるとベストです！

Q4

ビール500mlを飲んだら  
1時間でアルコールがぬける



残念ながら、1時間ではアルコールは消失しません。アルコールが体内から消失されるのに、個人差はありますが約4時間程度がかかります。



量が多くなれば、  
時間もそれだけ  
かかるようになります

Q6

血糖値の上昇を抑えるには、  
運動は食後のタイミングで  
行うと良い



食後30分~1時間後に  
会話ができる程度の運動  
するのが理想的です。  
糖がエネルギーとして  
消費されるため、食後の  
血糖値の上昇が緩やか  
になり、体脂肪になるの  
を防いでくれます。

ただし、食後すぐの運動は、  
消化不良を起こすことも  
あるので注意しましょう！





### Q9 足を組んで血圧を測ると血圧は上がる



足を組むと、血管が圧迫され、足からの血液の戻りが悪くなります。すると、心臓は「体の中で血液が不足している！」と錯覚し、心拍数が増えて血圧が上がります。最大で10mmHg以上増えることも!?

### Q10 お腹がすかなければ1日2食で良い



1日2食になると、食後の血糖値の上昇が急激になり、血管への負担も大きくなります。3食規則正しく食べることが望ましいです。



朝・昼・夕の食事量をできるだけ均等にすることで、血糖値の安定につながります。

### Q12 特定健康診査で腹囲を計測するのは皮下脂肪量を知るためである



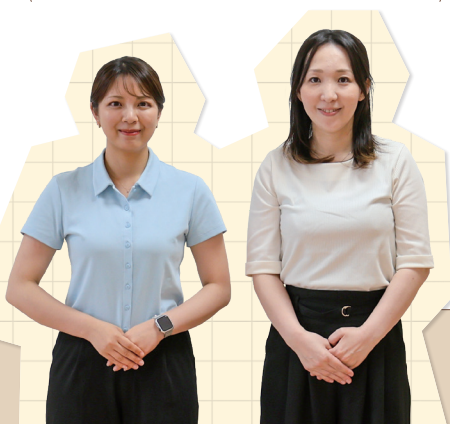
特定健康診査で腹囲を測定するのは、内臓脂肪を計測するためです。内臓脂肪が増え、高血圧、脂質異常、糖尿病になりやすくなるとわれています。皮下脂肪は、多すぎると膝や腰に負担がかかります。

### Q14 果物は健康に良いからたくさん食べると良い



果物はビタミンが豊富に含まれていますが、糖質も含まれており、食べすぎるとエネルギーの摂りすぎにつながります。1日200g程度を目安に食べましょう。

家族や友人と健康について話し合うきっかけにしてくださいね！



### Q8 健診の1週間前から食事に気を付ければヘモグロビンA1c(血糖値を見る値)は下げられる



ヘモグロビンA1cは、過去1~2カ月前の血糖値を反映するため、健診1週間前から食事に気を付けても大きく変動することはありません。血糖値は食事の影響で増減する値なので、食事を食べているかいないかで数値が変化します。

日頃からの食習慣が大切だったんですね！



### Q11 体内の99%のカルシウムは骨と歯に含まれる



99%は骨や歯といった硬い組織に存在します。残り1%は血液、筋肉、神経などの柔らかい組織に存在し、血液の凝固を促したり、心臓の筋肉の収縮を促したり、脳の神経細胞の活動にもかかわっています。

### Q13 血糖値が高い人は、糖質を摂らないよう主食を食べない方がよい？



糖質も人間が生きていくうえで必要な栄養素です。最高の長寿食は、バランスの良い食事を適量食べることです。

### Q15 睡眠不足改善は、生活習慣病予防に効果がある



適度な休養は、生活習慣病の予防に効果的です。

睡眠をしっかりと、趣味や運動を楽しむことが健康につながります。



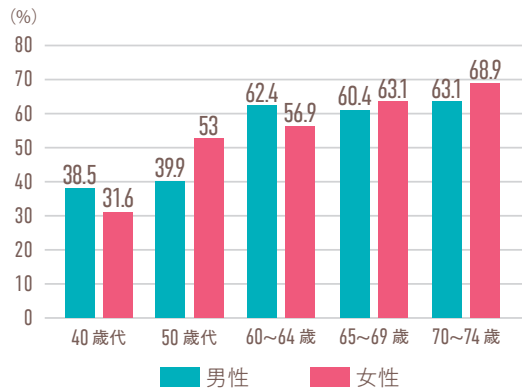


## 健診を受けたあとは？

健診は受けて終わりではありません。受けた結果を見て、生活を見直したり、適切な医療につながる、といったその後の行動が大切です。

健診は、体のことを本気で考える第一歩です。自分はもちろん家族・友人の健康を守るためにも、健診・検診を勧めてみてください。そのちよつとした声掛けが、その人の未来を変えるかもしれません。

R6年度特定健康診査で  
ヘモグロビンA1cが5.6以上の方(有所見率)



糖尿病リスクのある方がこんなに！

- ・5.5%以下：正常値
- ・5.6%以上：糖尿病のリスクあり
- ・5.8~6.4%：糖尿病予備軍
- ・6.5%以上：糖尿病疑い

## まずは…基本

- 1日3食決まった時間に食べる  
欠食せず、朝食を食べよう！
- 主食・主菜・副菜が揃った  
バランスの良い食事をする  
まずは3皿用意しよう！
- 食べすぎないで  
腹八分目にしよう！

健康診断で体のサインに気づいたあと、カギとなるのが、日々の「食事」。ポイントをおさえて、生活習慣病を予防・改善しましょう。

## 「食事」から未来を変える

これらのポイントを  
日々の食事に  
取り入れてみてくださいね！



保健予防課  
栄養士

## 血圧 コントロール

高血圧予防には、減塩を心がけ、カリウムを積極的に摂ることが重要です。

### 減塩を心がける

#### [調理の工夫]

減塩調味料やだしを効かせる、酢や柑橘系の酸味、シソやミョウガなどの香味野菜を活用することで、風味豊かに塩分を減らせます。

#### [汁物に注意]

汁物は塩分が多いので、毎食摂るのを避け、具たくさんにして汁の量を減らしたり、麺類の汁は、全部飲まないようにすることが大切です。

#### [加工食品の隠れた塩分に注意]

カップラーメンや食肉加工品、練り製品などには多くの塩分が含まれているため、食品成分表示をよく確認しましょう。

### 野菜や果物を積極的に摂る

野菜や果物に含まれるカリウムには、体内の余分な塩分を排出する働きがあります。

## 血糖値 コントロール

血糖値の急激な上昇を抑えることは、糖尿病などの予防にとっても大切です。

### 野菜を先に食べる(ベジファースト)

食物繊維が豊富な野菜から食べ始めることで、糖の吸収が緩やかになり、食後の血糖値の急上昇を抑えられます。

### 夕食は早めに済ませる

20~21時以降の食事は血糖値が上がりやすいため、早めに済ませましょう。または、補食として穀類を摂り、夕食は主菜や副菜のみを食べる「分食」がおすすめです。

## 脂質 コントロール

コレステロールや中性脂肪の管理は、動脈硬化などの予防につながります。

### 食物繊維を摂る

野菜、海藻、きのこなどに多く含まれる食物繊維は、コレステロールの吸収を抑える働きがあります。

### 肉・卵から魚・大豆製品へ

青魚に多いDHA(ドコサヘキサエン酸)やEPA(エイコサペンタエン酸)はコレステロールを下げる効果が期待できます。肉ばかりでなく、魚や大豆製品も積極的に摂りましょう。

国民健康保険、後期高齢者医療被保険者の方へ

## 令和7年度 医療機関健診



かかりつけ医など、医療機関に直接予約をして、ご自身の都合に合わせて健康診査を受診できます。  
約14,000円の健診が、自己負担1,000円で受診できます。

- ▶対象 ・40歳以上の国民健康保険被保険者で、守谷市から発行された受診券をお持ちの方  
・後期高齢者医療被保険者で、守谷市から発行された受診券をお持ちの方

▶自己負担額 1,000円

▶受診期間 7月1日(火)～令和8年1月31日(土)

- ▶受診の流れ (1)下記医療機関に直接予約をする  
(2)受診券、保険証(資格の確認できるもの)、自己負担金1,000円を持参し、予約した医療機関で受診する  
(3)受診から約1カ月後に医療機関で結果を受け取る

## ▶実施医療機関一覧(市外局番0297)

〈守谷市内〉

医療機関名	電 話	健診	診療情報提供
海野メディカルクリニック	☎20-0605	○	—
貝塚みずき野クリニック	☎21-1221	○	○
カリオクリニック	☎48-8448	○	○
草間クリニック	☎45-3800	○	—
小林医院	☎48-0076	○	○
さとう内科・脳神経外科クリニック	☎21-1710	○	○
下村医院	☎48-0078	○	○
永瀬内科	☎48-2000	○	○
はら内科クリニック	☎21-5111	○	○
南守谷クリニック	☎48-0111	○*	○
守谷駅前クリニック	☎47-0003	○	○
もりやファミリークリニック	☎38-8210	○	○
ゆりがおかクリニック	☎47-1144	○	—
よしみ内科胃腸科医院	☎48-4891	○	○
よしだ胃腸内科クリニック	☎48-0007	○	○

〈取手市・利根町〉

医療機関名	電 話	健診	診療情報提供
秋谷医院	☎78-8703	○	○
飯泉内科クリニック	☎83-8818	○*	○
海老原医院	☎78-8400	○	○
常総病院	☎78-8707	○	○
宗仁会病院	☎85-8341	○*	○
竹村医院	☎72-0002	○*	○
ためがい消化器内科内視鏡クリニック	☎63-2672	○	○
戸田医院	☎78-3333	○*	○
利根町国保診療所	☎68-2231	—	○
とりで腎・泌尿器科クリニック	☎85-2035	○	○
西間木病院	☎78-1101	○	○
まかべ内科	☎74-3006	○	○
松丸内科クリニック	☎70-2012	○	—
丸野医院	☎74-4199	○	○
山中医院	☎68-7287	○	○

\*同時眼底検査可能

## ▶眼底検査実施医療機関一覧

医療機関名	電 話
いとう眼科	☎20-0101
たかはし眼科	☎44-7734
守谷眼科皮膚科医院	☎45-6686
飯塚眼科医院	☎72-0109
竹村医院	☎72-0002

※受診券は5月上旬に対象者に個別送付しています。お手元がない方は保健予防課にお問い合わせください。

※同一年度に受けられる健診は次のうち1つです。

・人間ドック ・脳ドック ・集団健診 ・医療機関健診 ・JA組合員健診

※重複受診した場合、資格喪失後に健診を受診した場合は、全額自己負担となります。

※健診当日に資格を喪失している場合は、受診券は使用できません。

国民健康保険被保険者のみ

かかりつけ医からの  
診療情報等提供事業

生活習慣病の治療中の方で、診療時に測定した検査内容が特定健康診査の基本項目を満たす場合に、本人の申し出によりかかりつけ医が市へ提供することで、健診を受けたことになります。

※上表の医療機関に限ります。利用の可否についてはかかりつけ医師にご確認ください。

▶問合せ 保健予防課 健康づくりG(保健センター内) ☎48-6000(音声案内1)





# 7月1日受付開始！ 職員採用試験を実施します



▶ 申込・問合先 総務課 職員 G 内線224



## 通年採用 新たに通年募集もスタート！

以下の職種については、申込の期間を、7月、10月、1月、4月と年4回設けます。

### 試験区分・採用人員・受験資格など

職 種	採用人数	年 齢
一般事務(技師)	若干名	昭和61年4月2日以降に生まれた方
一般事務(デジタル人材)		
保健師		

### 採用予定日

[例] 7月申込…最短令和7年10月1日(休) ※応相談

### 試験日程(7月申込の場合)

エントリー	7月18日(金)までにWEB 申込
一次試験	7月19日(土)～31日(休) WEB 上での適性検査
二次試験	8月上・中旬(詳細日程未定) 個人面接
最終試験	8月下旬(詳細日程未定) 個人面接

## 4月採用

もりやの<sup>あした</sup>未来をつくりませんか？

### 試験区分・採用人員・受験資格など

職 種	採用人数	年 齢
一般事務	15人程度	平成8年4月2日以降に生まれた方
一般事務(社会福祉士)	若干名	昭和61年4月2日以降に生まれた方
一般事務(障がい者)		
一般事務(行政事務経験職)		昭和51年4月2日以降に生まれた方
保育士		

### 採用予定日 令和8年4月1日(休)

### 試験日程 一般事務全般 ※保育士も一次試験までは共通

エントリー	7月27日(日)12:00までにWEB 申込
一次試験	8月1日(金)～14日(休) WEB 上での適性検査
二次試験	8月29日(金)～9月12日(金) WEB 面接 ※平日に実施
最終試験	10月11日(土)または10月12日(日) 集団口述および個人面接

※最終試験の結果通知は、10月中旬を予定しています。

応募状況などにより、変更になる場合があります。その他詳細は市ホームページ掲載の受験案内をご覧ください。





## 一般事務 (技師)

管理課・入庁3年目

### 現在の仕事内容は？

劣化した公園遊具や道路の突発的なへこみなどを修繕するため、工事などの設計や施工管理を行っています。

### 仕事のやりがいとは？

公園など、修繕を必要とする箇所が次から次へと出てくるので、順々に対応していくのは苦労することもあります。市民の皆さんに感謝の言葉をいただいた際には、やりがいを感じますね。

### 受験する方へ

慣れないうちは難しい業務もありますが、優しい先輩方が丁寧に指導してくれるので、とても働きやすいです。また、ワークライフバランスが充実しているのも魅力の一つです。

感謝の言葉がやりがいです！



## 一般事務

社会福祉課・入庁3年目

### 現在の仕事内容は？

福祉に関する経理業務を担当しています。支援内容に応じた支払い処理や、経理に関する報告などを行っています。



一緒に守谷市の魅力を  
見つけませんか？

### 守谷市を選んだ理由は？

守谷市には、おいしいお店が多く、幼い頃から家族でよく訪れていたこともあり、親しみを感じていました。人の集まる明るい雰囲気のまちで働きたいと思いました。

### 受験する方へ

守谷市役所で働くようになってから、守谷の魅力をもっと実感できるようになりました。一緒に守谷市の新しい魅力を見つけていきたいと思います。



## 保健師

健康長寿課・入庁1年目

### 現在の仕事内容は？

ひとり暮らしの高齢者の安否確認や、高齢者自身の健康状態に関心を持ってもらう事業に携わっています。現在は、介護予防を目的とした運動教室の企画などに取り組んでいます。

### 守谷市を選んだ理由は？

出身は違いますが、守谷市の病院で生まれ、幼少期に体調不良になれば守谷市の病院でお世話になりました。また活気あふれる守谷市に憧れ、地域をもっと知り保健師として貢献したいと思い志望しました。



保健師として  
守谷市に貢献したい！



### 受験する方へ

「守谷市のこんなところに貢献したい」という思いが原動力となり、自分自身を支えてくれるので、その思いを大切に体調に気をつけて頑張ってください！

## 一般事務

議会事務局・入庁3年目

### 現在の仕事内容は？

委員会運営の補助、議会だよりの作成、開催された会議などのSNSへの投稿を行っています。

### 仕事のやりがいとは？

議会などを円滑に運営するにあたって、条例や規則を頭に入れておく必要があるため、覚えることは多いですが、日々新しいことを経験できることに、やりがいを感じています。

### 守谷市を選んだ理由は？

守谷市に住んで守谷の自然と街並みに魅力を感じ、職員としてさらに魅力ある市にできたらと思い志望しました。

### 受験する方へ

守谷市に魅力を感じた方、守谷市をさらにより良いまちにしていきたい方はぜひ一緒に働きましょう！



日々新しい経験が  
待っています！





# 選挙のお知らせ



▶ 申込・問合せ 市選挙管理委員会(総務課内) 〒302-0198 守谷市大柏950-1  
☎45-1111 内線226、227 FAX 45-2590 ✉ senkyo@city.moriya.ibaraki.jp

## ▶ 期日前投票所を増設します

守谷市の選挙人名簿に登録されている方であれば、  
どちらの期日前投票所でも投票ができます

今夏執行予定の参議院議員通常選挙および茨城県知事選挙では、期日前投票所を増設します。  
投票日当日に投票所に行くことができない方は、期日前投票所をご利用ください。  
※投票日当日の投票終了時刻は市内全投票所で2時間繰上げて18:00となります。

お早め  
お問い合わせ  
ください

### [期日前投票の実施予定]

月	火	水	木	金	土	日
			公(告)示日			
					★	★
						投票日

[場所] 守谷市役所期日前投票所(市役所 1階 中会議室)  
… [期間] 公(告)示日翌日～選挙期日前日(全期間)  
[時間] 8:30～20:00

[場所] イオンタウン守谷期日前投票所  
(イオンタウン守谷 2階 コミュニティホール)  
★ … [期間] 公(告)示日翌日～選挙期日前日のうち  
2回目の土日(2日間)  
[時間] 11:00～20:00

## 不在者投票制度のご案内



### ● 滞在地での不在者投票

他の市区町村に滞在中の方は、滞在先で不在者投票をすることができます。

### ● 指定病院などにおける不在者投票

指定している病院や施設などに入院・入所されている方は、その施設内で不在者投票をすることができます。

### ● 郵便などによる不在者投票

身体障害者手帳か戦傷病者手帳を持っており、一定の要件に該当する方、または介護保険の要介護状態区分が「要介護5」の方は、自宅などで郵便による不在者投票をすることができます。なお、利用には、あらかじめ「郵便投票証明書」の交付が必要です。

## ▶ 期日前投票の投票立会人を募集します



投票立会人とは、投票所において、投票事務が公正かつ適正に行われるか確認するため立会いをする人です。

- ▶ 期間 各選挙の期日前投票期間 ※日程調整可
- ▶ 時間 8:30～20:00 ※途中交代不可
- ▶ 場所 守谷市役所期日前投票所
- ▶ 応募資格 市内在住の選挙権を有する18歳以上の方で、  
守谷市の選挙人名簿に登録されている方  
※申込多数の場合は調整の上決定

▶ 報酬 1日10,500円

### ▶ 登録方法

申込用紙(窓口で配布または市ホームページから取得)に記入の上、窓口へ持参または郵送・ファクス・メール(申込用紙を添付)で申し込む  
※早めに申し込みいただいた方から、今夏執行予定の参議院議員通常選挙の立会人を依頼させていただくことがあります。

## ▶ 希望される方へ選挙公報を郵送します

選挙公報は、新聞折込による配布、市ホームページへの掲載のほか、公民館、駅などで配布しています。市内在住で、希望される方には個別で郵送しますので、送付先住所、氏名、電話番号を選挙管理委員会にお知らせください。  
※選挙の度に申し出いただく必要はありません。

## ▶ 投票所を変更します

今夏執行予定の参議院議員通常選挙および茨城県知事選挙における投票所が一部変更となります。

- [第13投票所] 松ヶ丘小学校 体育館 (守谷市松ヶ丘4丁目12) ➡ 変更後 松ヶ丘小学校 南棟1階 オープンスペース
- [第18投票所] 大井沢小学校 体育館 (守谷市薬師台4丁目12) ➡ 変更後 大井沢小学校 1階 1学年オープンスペース



とらしょうさんぎょう

## 虎昭産業の取り組みが表彰されました

株式会社虎昭産業茨城工場が「令和6年度茨城県地球にやさしい企業表彰」において環境マネジメント部門を受賞しました。製造工程の効率化、食品ロスの削減、取引先への資源の有効活用の提案を行うなど、従業員一丸となった取り組みが今回の表彰につながりました。

地球にやさしい  
企業表彰

県内で省エネ・省資源などの地球環境保全活動に取り組む、模範となる企業を表彰しています。

### 虎昭産業茨城工場

市内で30年以上にわたり、コンビニエンスストア向け惣菜、調理パンなどの開発・製造を行っている企業です。

▶問合先 生活環境課 環境・廃棄物G 内線145



左から松丸市長、尾崎工場長、橋本主任



## 茨城県市長会長に松丸市長が選出

4月24日に開催された令和7年第2回市長会において、松丸市長が茨城県市長会長に選出されました。今後、茨城県市長会長として各種団体役員などを務めることになります。

### ▶任期

令和7年6月1日から2年間

### ▶問合先 秘書課 内線321



守谷市長 松丸修久

6月25日③まで申請受付中！

## 令和7年度後期 学校体育施設の定期使用



▶対象期間 10月1日(水)～令和8年3月31日(火)使用分

▶対象 以下のすべてに該当する団体  
・市内在住、在勤、在学の方10人以上  
・当該団体の監督者として成人が含まれる

▶申込期限 6月25日(水) (必着)

### ▶使用団体代表者会議

7月18日(金) 19:00～(40分程度)

もりりん中央 ホール

※団体から1人は必ず出席してください。

### ▶申込方法

①～③(窓口または市ホームページから取得)を記入し、窓口または郵送、メールで申し込む

①学校体育施設使用団体登録申請書

②学校体育施設使用申込書

③学校体育施設使用料免除申請書(中学生以下の団体で免除を希望する場合のみ)

### ▶注意事項

施設を破損した場合、団体の責任で原状回復すること(スポーツ安全保険などに加入していることが望ましい)

### ▶主な開放施設・時間

施設	グラウンド	体育館	卓球場	格技場
区分	小学校	小学校 中学校	中学校	中学校
開放時間	月～金曜日	17:00～22:00	18:00～22:00	
	土・日曜日、祝日	9:00～17:00 9:00～22:00		
使用料(1時間当たり)		無料	150 円	50 円

※同時に複数の施設を使用することはできません。

※体育館の平日17:00～19:00は、子どもの活動が主となる団体のみ使用可。

※使用希望日が重複した場合は、抽選になることがあります。

※郷州小学校の開放時間は21:00まで。

※大井沢小学校、松ヶ丘小学校は体育館改修工事に伴い、令和7年7月～令和8年3月末(予定)まで使用できません。

▶申込・問合先 生涯学習課 スポーツ推進室 内線275

〒302-0198 守谷市大柏950-1 ☒ sports@city.moriya.ibaraki.jp



児童手当を受給している方へ

## 現況届が届いた方は提出を！



児童手当を受給している方が要件を満たしているかどうか、毎年6月1日時点の状況を確認しています。対象の方へ案内通知を発送しましたので、期限までに提出してください。

- ▶ **提出期限** 6月30日(月)まで
- ▶ **対象者** 現況届の提出が必要な方（以下のいずれかの世帯にのみ送付済）
- (1) 離婚協議中で配偶者と別居中の方
  - (2) 配偶者からの暴力などにより、住民票の住所地が実際の居住地と異なる方
  - (3) 支給対象児童の戸籍がない方
  - (4) 法人である未成年後見人、施設・里親の方
  - (5) 多子加算算定対象の子のうちに学生以外（無職・その他）の者がいる方
  - (6) その他、市が提出が必要と判断した方
- ▶ **問合せ先** のびのび子育て課 子育て応援G 内線562、564

介護認定を受けている方へ

## 1 負担限度額認定証の更新を

介護保険施設などで利用した食事代や部屋代などの負担が軽減される「負担限度額認定証」には、有効期限があります。6月6日時点で負担限度額認定を受けている方には、6月下旬に更新申請の通知を発送しますので、必要な方は介護福祉課に申請してください。

▶ **申請期限** 7月4日(金) ※期限を過ぎても申請は可能ですが、認定の期間は申請を受理した月の初日からとなります。

## 2 食費・居住費の特例減額措置

現在、介護保険負担限度額認定証をお持ちでない方でも、以下の要件をすべて満たせば負担軽減措置の対象となる場合があります。詳しくはお問い合わせください。

- ・2人以上の市民税課税世帯
- ・世帯の年間収入から施設の利用者負担の見込額を除いた額が80万9千円以下
- ・世帯の預貯金などの額が合計450万円以下
- ・介護保険施設に入所し、現在、負担限度額認定を受けていない
- ・日常生活に供する資産以外に資産がない
- ・介護保険料を滞納していない

▶ **問合せ先** 介護福祉課 介護保険G 内線183

市民交流プラザ・南守谷児童センター

## 指定管理者を募集します

- ▶ **対象施設** ①市民交流プラザ（御所ヶ丘5-25-1）  
②南守谷児童センター（けやき台4-5-1）
- ▶ **業務内容** 施設管理と乳幼児から高校生までを対象に心身の健全な育成を目的とした事業運営など
- ▶ **指定期間** 5年間（令和8年4月1日～令和13年3月31日）

### ▶ 選定までの日程

募集要項配布…6月20日(金)～8月20日(水)

応募受付……………9月4日(木)～19日(金)

候補者選定……………10月下旬

※詳細は募集要項（窓口または市ホームページから取得）をご覧ください。

▶ **申込・問合せ先** のびのび子育て課 内線561

## ひとり親家庭・重度心身障がい者の方へ

# マル福（医療福祉費）受給者証を更新します

ひとり親家庭・重度心身障がい者の「マル福」受給者証は6月末日で有効期限が切れるため、7月1日以降分の受給者証を、6月下旬に送付します。

更新時には、受給者と扶養義務者（配偶者・同居の直系親族など）の令和6年中の所得金額などの事前確認をしています。

※所得がない方でも、税法上の扶養となっていない場合は、税申告が必要です。

※判定の結果、所得制限を超過した方には、通知でお知らせします。

※令和7年1月1日時点で市外に住所があった方は、受給者証の送付が7月上旬になる場合があります。

## 資格要件

### ひとり親家庭「マル福」（所得制限あり）

▶対象期間 子が18歳になる年度末まで（重度心身障がいの場合・高校在学の場合などは20歳になる年度末まで）

#### ▶対象者

- ・離婚・死別などにより配偶者のない（事実婚は除く）方で、対象期間内の子を養育している方とその子
- ・父母のいない対象期間内の子
- ・父母のいない対象期間内の子を養育している配偶者のない（事実婚は除く）方
- ・配偶者が重度心身障がい者マル福を利用している方で、対象期間内の子を養育している方とその子

### 重度心身障がい者「マル福」（所得制限あり）

健康保険	障がいの程度（いずれかに該当）				
	身体障害者手帳	療育手帳	精神障害者 保健福祉手帳	障害年金	特別児童 扶養手当
【65歳未満の方】 各種健康保険に加入	1・2級、 内部障がい3級	①判定 A判定	1級		
【65歳以上の方】 後期高齢者医療保険 に加入（障がいの内容 により加入できない 方を除く）	以下①～③のいずれかを満たす方 ①身体障害者手帳3級または4級かつIQ50以下* ②精神障害者保健福祉手帳2級かつ身体障害者手帳3級または4級 ③精神障害者保健福祉手帳2級かつIQ50以下* *療育手帳B判定で判定結果書によりIQが50以下であることが確認できる方が対象。			1級	

※資格要件を満たさなくなった場合はご連絡ください。対象外の方が利用した場合は、助成額の返納が必要です。

新たに資格要件に該当し、マル福の認定を希望する方は、国保年金課へ申請が必要です。

詳細はお問い合わせください。 ※受給者本人と同一生計者の所得制限があります。生活保護受給者は対象外です。

▶問合先 国保年金課 後期・医療福祉G 内線109

## 道路上に出ている

# 樹木などの剪定のお願い

住宅や畑・山林などの敷地内の樹木や垣根が道路に張り出していると、通行の妨げになったり、カーブミラーや標識が見えにくくなるなど、事故の原因になることがあります。

これらは所有者の管理となるため、原則、市で剪定などはできません。万一事故が発生した場合、所有者の責任が問われることがあります。

安全な道路環境のため、敷地内の樹木などについて、定期的な確認と剪定をお願いします。

▶申請・問合先 管理課 道路管理G 内線 218、258、259





国民年金保険料を納められない！ そんなときは…

## 免除・納付猶予制度

国民年金保険料を納めることが困難な場合、**免除制度**と**納付猶予制度**があります。令和7年度の申請は、7月1日(火)から受付開始します。免除などの手続きを行わず保険料を未納のままにしておくと、老後の年金や、障害年金などを受け取ることができない場合がありますので、早めに申請してください。

※学生の場合は、「学生納付特例制度」をご利用ください。詳しくは、日本年金機構ホームページをご覧ください。

### 免除制度

本人と配偶者、世帯主の前年所得が一定以下の場合、納付が免除される制度です。

前年所得の範囲	免除額
(扶養親族等の数 + 1) × 35万円 + 32万円	全額
88万円 + 扶養親族等控除額と社会保険料控除額等の合計	4分の3
128万円 + 扶養親族等控除額と社会保険料控除額等の合計	半額
168万円 + 扶養親族等控除額と社会保険料控除額等の合計	4分の1

#### ▶所得基準

申請者本人、配偶者、世帯主の前年所得が表の金額の範囲内

※一部免除制度を受ける方には納付通知書を送りますので、**減額後の保険料を納入**してください。

### 納付猶予制度

50歳未満の方(学生を除く)で、本人と配偶者の前年の所得が一定以下の場合、納付が猶予され後払いできる制度です。

#### ▶所得基準

申請者本人、配偶者の前年所得が次の範囲内であること  
(扶養親族等の数 + 1) × 35万円 + 32万円

※猶予期間は年金受給資格期間に含まれますが、年金額の計算上は含まれません。

### 失業などによる特例免除

免除や納付猶予制度において、所得基準として算入された所得のうち、退職(失業など)された方を除外して審査を行い、免除または納付猶予される制度です。

※配偶者・世帯主の所得により、認められない場合があります。

#### ▶審査の対象となる所得

申請者の配偶者の所得と世帯主の所得

#### ▶申請方法

##### 電子申請

マイナポータルを利用して免除申請ができます。  
詳しくは日本年金機構ホームページをご覧ください。

##### 窓口・郵送

申請書に以下の必要書類を添付し、窓口または郵送で申し込む

- ・基礎年金番号通知書または年金手帳
- ・本人確認書類(マイナンバーカード・運転免許証・パスポート・在留カードなど)
- ・[失業などによる特例免除の場合]次のいずれか1点  
失業した事実がわかる証明書の写し(雇用保険被保険者離職票・雇用保険受給資格者証・雇用保険被保険者資格喪失確認通知書、事業の廃止届書など ※公務員だった方は退職辞令)
- ・[本人および世帯主以外の方が窓口で申請する場合]委任状
- ・[申請書にマイナンバーを記入された場合]マイナンバーカード、または通知カード



### 追納制度

保険料免除、納付猶予、学生特例は、10年以内であれば、追納して年金額を増やすことができます。また、追納した保険料は社会保険料控除の対象となります。詳しくは、日本年金機構ホームページをご覧ください。

#### ▶申請・問合せ先

- ・日本年金機構 土浦年金事務所  
〒300-0812茨城県土浦市小松1-3-33 ハトリビル1・2階 ☎029-825-1170
- ・国保年金課 国保・年金G 内線105



日本年金機構

## 国民健康保険・後期高齢者医療に加入している方へ

# 従来の限度額認定証の取り扱いが変わりました

同じ月内に同じ医療機関で支払う医療費が高額になる場合、「限度額適用認定証または限度額適用・標準負担額減額認定証」(以下「認定証」)を医療機関などの窓口で提示することで、支払いを自己負担限度額で済ませることができます。令和6年12月からマイナンバーカードの健康保険証利用(マイナ保険証)を基本とする仕組みへ移行したことから、従来の認定証の取り扱いが次のとおり変更となりました。

### マイナ保険証を利用する場合は認定証は必要ありません

事前の手続きなく、高額療養費制度における自己負担額を超える支払いが免除されます。※対応している医療機関などに限ります。

#### 国民健康保険



##### ▶従来の認定書を交付申請できる方

マイナ保険証の利用登録をしたことがない、次の①から③の方

- ①70歳未満の方
- ②70歳以上75歳未満の方で個人住民税が課税されていない世帯の方
- ③70歳以上75歳未満の方で個人住民税課税標準額が145万円以上690万円未満の方

##### ▶認定証の窓口申請に必要なもの

- ・国民健康保険証または資格確認書、資格情報のお知らせ
- ・申請書
- ・マイナンバーが確認できるもの

##### ▶申請方法

7月17日(木)以降に申請書(窓口または市ホームページから取得)を記入し、郵送、窓口または電子申請で申請する

※現在使用中の認定証は7月31日(木)が有効期限です。8月以降も認定証が必要な方は申請してください。

#### 後期高齢者医療



令和6年12月2日から認定証が廃止され、資格確認書へ限度額等の適用区分が併記される仕組みとなりました。

##### ▶「限度額等の適用区分が併記された資格確認書」(以下「併記された資格確認書」)の交付申請の対象となる方

これまでに「併記された資格確認書」の交付を受けたことがない、次の①または②の方

- ①個人住民税が課税されていない世帯の方
- ②個人住民税課税標準額が145万円以上690万円未満の方

##### ▶申請方法

申請書(窓口または市ホームページから取得)を記入し、郵送または窓口で随時申請する

※年度途中で75歳になる方で「併記された資格確認書」の申請対象となる方については、75歳になる月の前月に送付する「後期高齢者医療被保険者資格取得のお知らせ」に同封します。

個人住民税課税標準額とは「総所得金額」から「個人住民税の所得控除額」を差し引いた金額です。

▶申請・問合先 国保年金課 【国民健康保険】 国保・年金 G 内線100、102、103  
【後期高齢者医療】 後期・医療福祉 G 内線107、108

## 修正したクリーンカレンダーを配布します

広報もりや3月号で案内したとおり、4月から不燃ごみを「プラスチック類」と「金属類・割れ物」に分けて収集しています。この不燃ごみの分別について回収日を修正したクリーンカレンダーを作成しました。本広報紙に折り込んでいますので、ご利用ください。

### ▶問合先

生活環境課 環境・廃棄物 G 内線143

不燃ごみの  
細分別について





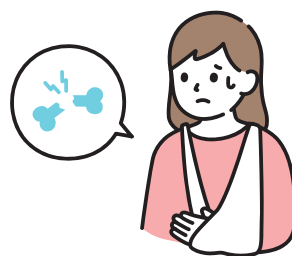
あなたの骨は大丈夫？

## 女性のための骨粗しょう症予防教室・検診

骨量は、体の成長が終わる20歳頃まで増加し続け、40歳を過ぎると減少していきます。女性はもともと男性より骨量が低く、若いうちから骨量を保つ生活習慣を身につけておくことが大切です。

いつまでも健康であり続けるために、この検診をきっかけに骨粗しょう症予防を始めませんか。

- ▶日時 8月5日(火)または6日(水) 8:45～受付／9:00～12:00講話・検診
- ▶場所 保健センター
- ▶対象者 市内在住の40～70歳の女性(令和8年3月31日時点) ※骨粗しょう症で治療中・経過観察中の方は除く。
- ▶内容 (1)骨粗しょう症についての講話(講師:総合守谷第一病院医師)  
(2)栄養士による講話  
(3)骨粗しょう症検診(足のかかとの超音波検査)
- ▶定員 各日50人 ※超過の場合抽選
- ▶料金 500円(40・45・50・55・60・65・70歳の方は無料) ※令和8年3月31日時点
- ▶申込期間 6月30日(月)～7月4日(金)
- ▶申込方法 QRコードまたは電話、窓口で申し込む
- ▶問合先 保健予防課 健康づくりG(保健センター内) ☎48-6000(音声案内1)



新たに生垣を設置する方へ

## 生垣設置費用の助成



市では、彩り豊かな緑の街並みをつくるため、新たに生垣を設置する際の費用を助成しています。

- ▶対象 次の要件をすべて満たす生垣設置工事
  - ①公道に面し、設置延長が5m以上
  - ②樹木の高さがおおむね1m以上で、延長1mにつき2本以上植栽
  - ③敷地面から60cmを超える植栽柵の上への設置ではない
  - ④公道に面して、60cmを超える塀が設置されていないもの
  - ⑤居住を目的とした住宅敷地に設置されるもの(分譲や賃貸を目的とするものは除く)
- ▶助成額 生垣の植栽費および植栽柵設置費の2分の1で、15万円を限度とする(1,000円未満切り捨て)
- ▶注意事項
  - ・工事着手前に申請が必要です。事前に都市計画課へご相談ください。
  - ・令和8年2月28日(土)までに工事の完了が必要です。
  - ・詳しくは市ホームページまたは窓口で配布している手引きをご覧ください。
- ▶申請期限 令和8年1月30日(金)まで  
※予算がなくなり次第終了
- ▶申請・問合先 都市計画課 交通政策・景観G 内線244

特別な事情により納税が困難な方へ

## 個人の市民税・県民税の減免



生活保護法の規定による保護を受けるなど、特別な事情により納税が困難な場合には、申請により市民税・県民税の減免を受けられることがあります。詳しくはお問い合わせください。

- ▶対象者
  - ・生活保護法の規定による保護を受ける方
  - ・学生および生徒 など
- ▶申請期限 納税通知書を受け取った後、最初の納期限までに申請する  
※すでに納付済のものは、申請対象になりません。
- ▶申請・問合先 税務課 市民税G 内線205～207

「好き」の追求は必ず誰かの役に立つ！

# もりや公益活動助成金2次募集開始



地域の役に立つ市民活動をしたいけど、活動資金が足りないなど悩んでいたら資金を得るチャンス！ぜひ助成金を活用しませんか？下記の応募資格を満たす団体であれば、どなたでも応募できます。

## ▶応募資格

- ・市内で公益活動を行っている、または行おうとしている会員5人以上の団体
- ・活動が団体構成員のみを対象としたものではない団体
- ・市およびまちづくり協議会から補助金などを受けていない団体
- ・本協会に登録している団体、または登録予定の団体

※応募時に団体の新規登録が可能です。

## ▶助成内容 公益活動継続応援助成 上限額 3万円／団体

## ▶応募期間 7月8日(火)～8月10日(日)

申請書は市民活動支援センターのホームページまたは窓口で配布

## ▶応募・問合先 もりや公益活動促進協会（事務局：市民活動支援センター） 〒302-0119 守谷市御所ケ丘5-25-1 市民交流プラザ2階 ☎ 46-3370 ☎ 46-3320



守谷の地域防災を考える会



脳トレ・クッキング保健センター

市民活動初心者の皆さん、申請は簡単です！  
1からサポートします

## 事前相談・申請書作成サポート会

## ▶日時 7月20日(日) 13:00～16:00

※詳細は、市民活動支援センター窓口またはホームページにある募集要項を確認してください。

## 公益活動とは

市民や市民活動団体の自発的な参加によって行われる公益性のある活動です。具体的には、「地域課題の解決や価値創造に結びつく」「担い手に多くの市民参加が見込める」「市民や社会の利益増進につながる」活動です。

## もりや 公益活動 促進協会

【登録会員数】90団体・個人2会員 計92会員

※新規会員の登録は、市民活動支援センターで受け付けます。なお、会員登録により助成が確定するものではありません。

【活動内容】・市内で公益活動を行う団体の設立および運営のサポート

- ・団体同士の情報交換の場の設定
- ・活動促進のための研修などの企画・実施

## SCHOOL JOURNAL

## スクエアードストレイトで 交通安全を学ぶ

4月11日(金)けやき台中学校で、交通事故防止について考える「スクエアードストレイト」を実施しました。この授業は、プロのスタントマンによるさまざまなケースの交通事故の再現を間近で見ることで、交通ルールを守ることの重要性について認識を深めるためのものです。

今回は、自転車による登下校中の交通事故をテーマに実施。生徒たちは自分にも起こりうることとして真剣に耳を傾け、交通ルールを守ることの重要性を再認識していました。

この交通安全教室が、交通事故を減らすための大きな一歩となることを願っています。

## ▶問合先 教育指導課 指導G 内線293





指導士として仲間と一緒に活動しませんか？

## シルバーリハビリ体操指導士3級 養成講習会



〈シルバーリハビリ体操とは？〉

いつでも・どこでも・ひとりでもできる、介護予防のために考案された体操です。

〈3級指導士とは？〉

講習会全日程修了者には、茨城県知事より、シルバーリハビリ体操を普及するボランティアとして活動する3級指導士の認定証が交付されます。現在、守谷市では62教室で指導士が活躍しています。



### 対象者(すべてに該当する方)

- 市内在住の50歳以上で、常勤の職に就いていない方
- 認定後に守谷市シルバーリハビリ体操指導士会員として地域で体操普及活動ができる方
- 講習会の全日程に参加できる方

- ▶日時 7月15日(火)・18日(金)・22日(火)・25日(金)・31日(木)  
(全5回) 9:30~15:45
- ▶場所 市役所 1階 大会議室
- ▶定員 20人 ※超過の場合抽選
- ▶料金 無料
- ▶申込方法 7月1日(火)までにメール(氏名、住所、連絡先、生年月日を記入)、QRコード、窓口または電話で申し込む
- ▶申込・問合せ先 健康長寿課 地域ケア推進G 内線175  
✉ kenkou@city.moriya.ibaraki.jp

### 飼い主のいない猫の

## 不妊去勢手術を助成します

守谷市動物愛護協議会では、野良猫の繁殖を制限するTNR活動を推奨し、飼い主のいない猫の不妊去勢手術費用の助成を行っています。

殺処分をすることなく自然に野良猫の頭数を減少させるため、不妊去勢手術にご協力をお願いします。

※市内協力動物病院は市ホームページでご確認ください。

- ▶対象 [対象者]市内在住の方 [対象猫]市内に生息する飼い主のいない猫  
※捕獲し、不妊去勢手術後に飼い猫として室内飼育する、または、譲渡目的で保護し、手術した場合も助成の対象とします。
- ▶助成金額 オス7千円、メス1万円を上限とした不妊去勢手術費用(抗生剤含む)
- ▶申請方法 ①申請用紙(市内協力動物病院または生活環境課窓口で取得)を記入し、病院へ猫を搬入する際に提出する。  
②耳先のカットまたはマイクロチップの装着を確認し、動物病院記入欄に記入と署名をした申請用紙と手術の明細書を受け取る。  
③申請用紙に「リリース後の猫の状況」(例:翌日に餌を食べに来た、家で飼うことにした、譲渡目的で保護するなど)と振込先を記入する。  
④申請用紙と手術の明細書を提出する。
- ▶申請期限 令和8年3月19日(木)必着 ※先着順のため、予算がなくなり次第終了
- ▶申請先 生活環境課 環境・廃棄物G 内線145
- ▶問合せ先 守谷市動物愛護協議会・TNR助成金担当(一木)  
☎090-9373-6283 ✉ doubutsuaigo.moriya@gmail.com

### TNR活動

- ・Trap(猫を捕まえ)
- ・Neuter(不妊去勢手術をし)
- ・Return(元の場所に戻す)

殺処分することなく自然に頭数を減少させ、トラブルを未然に防ぐ、人にも猫にも優しい取り組み



▶未手術の猫と区別するために、手術の際に片方の耳先(オスは右耳、メスは左耳)をカットします。  
カットした耳の形が桜の花びらに似ているため、「さくら猫」と呼ばれます。



ひと涼みにお立ち寄りください

## クーリングシェルター開設

今年も熱中症への対策の一つとして、ひとやすみできる場所、クーリングシェルターを開設しました！

年々厳しくなる暑さをしのぐため、ぜひご活用ください。場所、利用可能人数・時間は、市ホームページから確認できます。

### ▶問合先

保健予防課 健康づくりG(保健センター内)  
☎48-6000(音声案内1)



### 協力施設募集！

クーリングシェルターにご協力いただける施設を募集しています。

申込はこちら



大切な命を守るためにも

## 自転車乗車用ヘルメットをかぶりましょう

自転車事故の死者の約6割は頭部が致命傷となり、そのうちの9割以上がヘルメット非着用となっています。自転車乗車用ヘルメットは「格好悪い」「髪型が崩れる」「面倒」「努力義務だから必要ない」などの理由で着用していないことが挙げられます。事故はいつ起こるかわかりません。大切な命を守るためにも乗車用ヘルメットを着用しましょう。

着用の際は頭部をしっかり守るためにも深くかぶり、あごひもはしっかり締め、ヘルメットがズレないように正しく着用しましょう。

### ▶問合先 交通防災課 交通防災G 内線139、149



介護のこと、健康のこと、お気軽にご相談ください！

## 今年も高齢者のお宅を訪問します

地域包括支援センターでは、地域の見守りとあわせて、職員が高齢者のお宅を訪問して、介護や健康のこと、お困りごとの相談を受け付けています。訪問の際には、必ず「身分証」を持参しています。相談は無料です。お気軽にご相談ください。ご不明なことがある場合は、健幸長寿課までお問い合わせください。



北部

### 守谷市北部地域包括支援センター

(特別養護老人ホームやまゆりの郷内)

☎21-2824 守谷市大山新田149-1

担当

北守谷地区…松前台、久保ケ丘、御所ケ丘、薬師台  
大井沢地区…板戸井、立沢、大山新田、大木、緑二丁目  
大野地区…野木崎、大柏、緑一丁目

南部

### 守谷市南部地域包括支援センター

(ひがしクリニック慶友内)

☎38-4345 守谷市松並1630-1

担当

守谷地区…中央、百合ヶ丘、松並、松並青葉、本町、ひがし野、小山、同地、赤法花  
高野地区…高野、鈴塚、乙子、美園、けやき台、松ヶ丘  
みずぎ野地区…みずぎ野

### ▶問合先 健幸長寿課 地域ケア推進G 内線174



参加者  
募集

# もりや市民大学

Moriya Community College



▶問合先 市民大学ホームページの問い合わせフォーム

## 公開講座

親子イベント

## 学ぼう！TX講座

～つくばエクスプレス開業20周年記念～

守谷市民にとって身近なTX(つくばエクスプレス)は、今年8月24日に開業20周年を迎えます。TXの20年にわたる歴史や車両について、TX守谷駅構内の講習施設での解説や車両基地の見学を通じて、楽しく学びましょう！

- ▶日時 7月27日(日) 9:30～12:00
- ▶場所 TX守谷駅改札前集合
- ▶定員 20組 ※超過の場合抽選 ▶参加費 無料
- ▶対象 市内の小学4～6年生とその保護者  
(保護者1人の同伴が必要)

▶申込方法 7月10日(木)までにQRコードまたは窓口で申し込む

▶結果 7月16日(水)までにメールでお知らせ



TX つくばエクスプレス



## もりや市民大学 市民科学ゼミ

## グリーンインフラ自主研究講座

ー利根川グリーンインフラの有効活用将来展望ー

東京方面から利根川を渡る際に目の前に広がる斜面林や田園の景観は、守谷や茨城を象徴する大切な財産です。この周辺では現在、守谷SAスマートIC、利根川架橋(都市軸道路)や稲戸井調節池、総合運動公園、区画整理などが進行し、交通や土地利用が大規模に変換されつつあります。

このような社会状況の変化を踏まえ、自然の多様な機能(環境・防災・地域振興)を賢く活用するグリーンインフラの視点で夢のプランを研究します。開催日毎の研究會内容は市民大学ホームページをご覧ください。

▶日時 7月～令和8年3月の毎月第1土曜日 15:00～17:00

▶場所 市民活動支援センター 会議室

※先進地調査時は予定日、時間帯、場所が変わります。

▶対象 市内在住、在勤、在学の方

▶参加費 無料 ▶定員 35人 ※定員内であれば当日参加も可

▶協力団体 守谷ネーチャーライフ、守谷里山ネットワーク

▶コーディネーター 守谷市環境審議会会長 清野修

▶申込方法

毎月開催日の1カ月前からもりや市民大学ホームページまたはQRコードから申し込む



## もりや市民大学 市民科学ゼミ

## 持続可能な社会

ー気候変動とまちづくりー



「住みたいまち」はどんな「まち」ですか？

持続可能なまちづくりには、交通、エネルギー、自然環境など、社会課題と気候変動が重なり合うさまざまなテーマがあります。本セミナーでは、気候変動(特に適応策)の視点からエネルギーや自然環境を中心に解説し、「将来住みたいまち」のイメージと、それを実現するために私たちにできる行動を一緒に考えます。

▶日時 7月19日(土)・8月2日(土) 17:00～19:00 全2回

▶場所 市民活動支援センター 会議室

▶講師 榎田容子氏

(茨城大学 地球・地域環境共創機構 研究員)

▶対象 市内在住、在勤、在学の方

▶定員 先着20人 ▶参加費 無料

▶申込方法 7月17日(木)までにもりや市民大学ホームページまたはQRコードから申し込む

電話はすべて留守番電話設定！

知らない電話番号には出ない  
折り返さない！

# ニセ電話詐欺の被害に 遭わないために

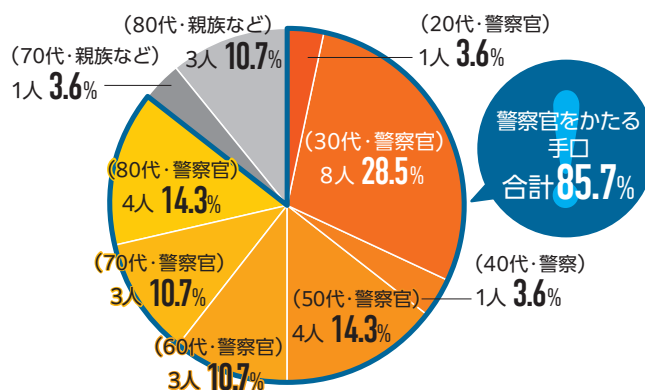


## 県内のニセ電話詐欺認知状況 (令和7年3月末)

ニセ電話詐欺とは、電話などを利用して金銭などをだまし取る詐欺の総称です。県内では、認知件数、被害額ともに増加傾向にあり、中でもオレオレ詐欺が大幅に増加しています。オレオレ詐欺28件中24件(約85%)が警察官をかたる手口であり、警戒が必要です。

	令和7年4月末		増減(前年同期比)	
	認知件数	被害額(千円)	認知件数	被害額(千円)
オレオレ	28	211,169	16	177,438
架空料金請求	23	133,880	-13	70,296
還付金	0	0	-3	-3,233
預貯金	4	3,000	-1	-2,309
キャッシュ カード詐欺盗	6	4,946	3	3,840
その他	5	13,099	3	9,283
合計	66	366,094	5	255,315

オレオレ詐欺(被害者年代・詐称名目別) ※令和7年4月末28件中



## 警察官をかたるオレオレ詐欺の手口

茨城県警公式Youtube ▶

- ①「携帯電話や口座が  
悪用されている」と電話  
警察官をかたって電話をかけ、「あなたの電話(口座)が  
犯罪に利用されている」などと不安をあおり、「詳しい話は  
LINEです」と言ってLINE  
でやりとりするよう誘導
- ②ビデオ通話で  
不安をあおる  
LINEのビデオ通話を利用し、「ニセの警察手帳や逮捕状」を示すなどし「あなたは捜査対象になっている。誰にも話してはいけない」と言って不安をあおる
- ③現金の要求  
「あなたの口座内  
のお金の調査が必要」「潔白が証明されれば返金する」と言って現金の振込を要求
- ④現金の振り込み  
犯人の「インターネットバンキング(ATM)で振り込んで」との指示で、お金を振り込むと連絡が取れなくなり被害に気づく



## ニセ電話詐欺の被害に遭わないために

### 電話は全て留守番電話設定にする

犯人は自分の音声を残すことを嫌がる傾向

### 知らない電話番号には出ない、折り返さない

日々「だまし」のテクニックを磨いている犯人と話すとか  
まされる可能性も

### 国際電話番号の着信休止手続をする

詐欺の電話は「+」から始まる国際電話からかかってくることも

電話で「捜査対象」と言われるなどの不審な電話を受けたら110番！

## 国際電話を利用しない方は「利用停止」のお申し込みを！

申込すれば簡単・無料で国際電話をシャットアウトできます。

▶対象 固定電話・ひかり電話 ※携帯電話は対象外

▶問合せ 国際電話不取扱受付センター  
☎0120-210-364  
(平日9:00~17:00/通話料無料)

※申込方法の問い合わせは上記センターか警察署まで

▶問合せ 取手警察署 ☎0297-77-0110



# 情報 ひろば

INFORMATION

## イベント

### 筋トレ&ストレッチ

**もりりん郷州** 7月8日(火)  
11:00~11:15受付/先着20人  
**もりりん中央** 7月18日(金)  
13:00~13:20受付/先着20人  
**もりりん高野** 7月28日(月)  
13:00~13:20受付/先着20人  
**持** 飲み物、タオル、ストレッチマット  
(ある方)  
**服** 運動のできる服装  
**申** 各会場とも当日受付  
定員になり次第開始(50分間)  
**問** もりりん中央 ☎48-6731

### 子育て体験教室 高校生ボランティア

子どもが大好きな高校生の皆さん。  
保育所でかわいい子どもたちと触れ合い、一緒に過ごしてみませんか？  
**日** 8月1日(金)~29日(金)の希望日  
9:00~16:00  
※土・日曜、8月13日(水)~15日(金)は除く  
**対** 市内在住・在学の高校生  
**内** 遊びの相手、絵本読み、身支度などのお手伝い  
**申** 応募用紙(各保育所または市ホームページから取得)を記入し7月1日(火)~10日(木)に希望する保育所へ申し込む  
**場・問** ・土塔中央保育所 ☎48-1876  
・北園保育所 ☎48-4897

### キ・ターレ俳句&読書感想文教室

川村女子大学の先生を講師に迎えて、俳句や読書感想文それぞれの書き方を考え、文章表現力を身につけます。  
**日** 7月27日(日) 10:00~12:00  
**対** 小学生~中学生(保護者の参加も可)  
**定** 先着10組20人  
**申** 6月25日(水)9:00~QRコードまたはキ・ターレホームページから申し込む  
**場・問** 北谷谷児童センター  
(キ・ターレ)  
☎45-2278

### ウィンドアンサンブル守谷 第22回定期演奏会

市内で活動する吹奏楽団「ウィンドアンサンブル守谷」です。クラシックからポップス、ラテンまで、幅広いジャンルの曲を演奏します。

**日** 7月20日(日)13:30開場/14:00開演  
**場** 取手市民会館(取手市東1-1-5)  
**定** 先着1,000人  
**問** ウィンドアンサンブル  
守谷 横瀬  
☎090-4751-4641



### 守谷市卓球大会

**日** 8月24日(日)  
9:00集合/9:30試合開始  
**場** 常総運動公園 総合体育館  
**内** ①シングルス男女別1部(初級者、経験の少ない方など)  
※初級者の申込人数が少数の場合、中級者以上の部での参加になる場合があります。  
②シングルス男女別2部(中級者以上)  
③シングルス男女混合3部(50歳以上)  
④ダブルス男女別  
**対** 市内在住・在勤・在学の方、市スポーツ協会卓球部所属の方、市内学校教育施設開放使用団体登録の方、市内を拠点に活動しているチームの方  
**料** [市内在住]一般/1,000円、中学生以下/500円、[市外在住]一般/1,500円、中学生以下/750円  
※料金は1人あたり、当日集金  
**申** 7月11日(金)までに市スポーツ協会ホームページから申し込む  
**問** (一社)守谷市スポーツ協会事務局  
(生涯学習課内)  
内線540



### 野鳥観察会

**日** 6月22日(日) 9:00~12:00  
※小雨決行  
**場** 小さな鳥の資料館前  
**内** 森の中でキビタキを探そう  
**講** 池田昇氏(小さな鳥の資料館館長)  
**定** 先着10人程度  
**主** 市観光協会、守谷野鳥のみち自然園  
**持** 双眼鏡、運動靴など  
**申** 6月16日(月)~20日(金)に電話で申し込む  
**問** 池田 ☎090-1465-8177

### もりやNATSUのコンサート 参加団体募集

もりりんなどの市内公共施設を利用している音楽団体(定期サークル)の皆さんに、もりりん中央ホールで発表してもらうコンサートです。ぜひ、ご応募ください！

**日** 8月9日(土) ※打ち合わせ8月8日(金)  
**場** もりりん中央 ホール  
**対** もりりん(公民館)・もりや学びの里・東板戸井集会所・文化会館を利用する定期サークル ※超過の場合抽選  
**申** 6月30日(月)までに申込用紙(各もりりん窓口で配布)で申し込む  
**問** もりりん中央 ☎48-6731

### 夏休み特別企画 キ・ターレ将棋教室

将棋に興味がある人、もっと強くなりたい人、初心者も大歓迎です。守谷市将棋クラブの皆さんが丁寧に指導してくれます。

**日** 7月28日(月)~30日(水)14:00~16:00  
※3日間参加できなくても可  
**対** 小学生以上(保護者の参加も可)  
**定** 先着20人(予約制)  
**申** 6月25日(水)9:00~QRコードまたはキ・ターレホームページから申し込む  
**場・問** 北谷谷児童センター  
(キ・ターレ)  
☎45-2278



### 親子で作ろう！ 「米粉入りパンダちぎりパン」と 「フルーツゼリー」

**日** 7月30日(水) 10:00~13:00  
**場** もりりん郷州  
**講** 堀祐子氏  
(NPO日本食育インストラクター)  
**料** 1,500円  
**対** 市内在住の小学生と保護者  
**定** 8組(保護者1人につき小学生2人まで) ※超過の場合抽選  
**持** エプロン、三角巾、マスク、ふきん、ハンドタオル、ゼリー容器(約150ml×2)、飲み物  
**申** 7月10日(木)12:00までにQRコードまたはもりりん中央窓口で申し込む  
**問** もりりん中央  
☎48-6731



### 守谷市の花 山百合展示会

昨年11月に鉢植え講習会を受講した市民の皆さんが育てた、市の花「山百合」をぜひご覧ください。

日 6月25日(水)10:00～6月27日(金)17:15

場 市役所1階 ロビー

主 守谷山百合の会、もりりん高野

【高野山百合の里鑑賞会】

日 7月3日(木)～6日(日) 9:00～15:00

場 高野山百合の里

(もりりん高野裏)

問 もりりん高野

☎45-5411



### MPA大人のためのコンサート ドリンクを飲みながら

フルーツとピアノによる、癒しの音楽会です。クラシック、映画、ジャズなど、親しみのある曲を、解説を交えてお届けします。飲み物とお菓子を用意しています。

※4歳以上のお子さんも参加可。

日 6月22日(日)

13:30開場/14:00開演

場 国際交流研修センター ログハウス

対 4歳以上の方

定 100人

料 1,500円(ドリンク1杯付き)

申 QRコードまたはメールで申し込む

問 MPA守谷ピアノ

指導者協会 寺嶋

☎070-7612-8991

✉ mpa2024mpa@gmail.com



### スパイスカレーとナンを 作ってみよう!

暑い夏に食べたいスパイスカレー。もっちりとしたナンと一緒に手作りしてみませんか? 「作る」「食べる」楽しさをぜひ親子で体験してください。

日 8月9日(土)・22日(金)

9:45～受付/10:00～12:00

場 保健センター 2階 栄養指導室

対 市内在住の年中・年長児

定 各回8組16人 ※超過の場合抽選

料 親子2人1組600円

申 7月16日(水)までにQRコードまたは市ホームページから申し込む

※抽選結果は7月31日(木)までにメールで通知

問 地域子育て支援センター

☎45-2462



### キ・ターレ夏祭り 2025

思い、知り、ミライへ もりもり守谷!!  
みんなで キ・ターレ!!

日 7月19日(土)・20日(日)

10:00～11:30、13:30～15:00

※20日は工作・縁日ブースがなくなり次第終了

内 縁日、お化け屋敷、ゲームパークなど

対 3歳～小学生(未就学児は保護者同伴)

定 各回140人

(19日は要予約・20日は先着)

料 200円

持 大きめのエコバッグ、靴袋

申 7月5日(土)9:00～QRコードまたはキ・ターレホームページから申し込む

場・問 北守谷児童センター (キ・ターレ)

☎45-2278



### オーディション参加者募集!

第23回

### 若い芽のコンサート



11月9日(日)にもりりん中央ホールで開催する「第23回若い芽のコンサート」の出演者を決定するオーディションを行います。

詳細は守谷市文化協会音楽部会ホームページをご覧ください。

▶日時 8月31日(日) 10:00～

▶場所 もりりん中央 ホール

▶対象 市内在住・在学・在勤の小学生～30歳まで

指導者が市内在住、もしくは教室が市内にある方

▶料金 4,000円(オーディション参加費)

▶申込方法 6月25日(水)～7月31日(木)必着で生涯学習課に申込書を郵送、または窓口で申し込む

▶問合先

守谷市文化協会音楽部会 はやま 端山

✉ moriyasiongakubukai@gmail.com



有料広告スペース

(WEB版では広告を掲載しておりません)



## 「子育て支援事業 ～託児付きプログラム～」 託児サービス ボランティア職員募集

市内各公民館で託児付きプログラムを行う際に、受講生のお子さんを預かる託児サービスを担当するボランティア職員を募集します。  
興味のある方は、もりりん中央へお問い合わせください。

問 もりりん中央 ☎48-6731

## 講座・講演会

### 認知症サポーターになろう！

市では、認知症を正しく理解し、認知症の方やその介護者を温かく見守る認知症サポーターを養成しています。

お1人でも家族や友人と一緒にでも受講できますので、お気軽にお申し込みください。

日 7月19日(土) 10:00～11:30

場 中央図書館 視聴覚室

定 先着30人

内 認知症の症状や対応方法、認知症の方の気持ちなど

対 市内在住・在勤の18歳以上の方

申 7月11日(金)までにQRコード、電話または窓口で申し込む

問 健康長寿課 地域ケア推進G 内線175



### ペアレント・トレーニング講演会

#### 「ペアレント・トレーニングってなあに？ ～ひと手間かけて楽になる子育て～」

子どもの行動にどう対応すればよいかわかる大人が学ぶことで、よりよい関係づくりをめざすための手法です。

楽しく子育てしたいけど、つい怒ってしまうなど、子どもの行動にお悩みの方、関わり方のコツと一緒に学びませんか。

日 7月14日(月) 9:30～11:30

対 3歳～就学前の子どもの保護者

定 20人 ※超過の場合抽選

申 6月25日(水)までに電話で申し込む

※お子さんとの同伴不可

※託児あり(定員4人)

場・問 おやこ保健課(保健センター内)

☎48-6000(音声案内3)

## 募 集

### 令和7年度常総広域事務組合 消防職員募集

内 (採用日)令和8年4月1日  
(採用人数)10人程度  
(年齢)平成10年4月2日～平成20年4月1日までに生まれた者  
※受験資格など詳細はホームページをご覧ください。

(一次試験)9月21日(日)

筆記試験(教養・作文)・体力試験

申 7月15日(火)～8月8日(金)(土・日曜・祝日を除く8:30～17:15まで)に受験願書(常総広域消防本部総務課、守谷消防署などの窓口またはホームページから取得)と必要書類を窓口を持参する

場・問

常総地方広域市町村圏事務組合  
消防本部 総務課

(常総市水海道山田町808番地)

☎0297-23-0902



### 通学補助員

小学生登校時の安全のため、交差点での立哨活動(道路横断時の誘導など)にご協力いただける方を募集します。

内 (採用日)7月1日(火)

(採用人数)1人

(勤務日・時間)

月～金曜日(児童登校日)

7:30～8:30

※学校行事の際は土・日曜、祝日もあり

(場所)南守谷地区の交差点など(高野小、守谷小、郷州小、松ヶ丘小学校付近)

(謝礼)1,800円/日

(選考・採用)

書類選考・面接(書類選考通過者のみ)

申 6月20日(金)必着で通学補助員申込書(市ホームページから取得)を窓口または郵送で申し込む

問 学校教育課 学務G 内線286



## 「出張！なんでも鑑定団in取手」 鑑定品・観覧者募集

テレビ東京の人気番組「開運なんでも鑑定団」の人気コーナー「出張！なんでも鑑定団」が取手市にやってきます。ご自宅に眠るとっておきの「お宝」を鑑定してもらいませんか？ ※詳細は取手市ホームページをご覧ください。

日 9月27日(土)

12:00開場/13:00開演

場 取手市民会館(取手市東1-1-5)

申 [募集期限]7月18日(金)

問 取手市役所

魅力とりで発信課

☎0297-74-2141



### 常総平和コンサート

戦後80年のこの夏に贈る、戦争、平和、そして幸せとは何かを訴えかけるコンサート。終戦を満州で迎えた10歳の少年が行商を強いられ苦悩した戦争体験記「行商」(中島俊明著)も全国初演となります。

日 7月19日(土)

13:30開場/14:00開演

場 常総市生涯学習センター

(常総市水海道天満町4684)

内 [演奏曲]ショパン:革命のエチュード、サンサーンス:白鳥、星野富弘/なかにしあかね:椿、映画「シンドラーのリスト」ほか

[出演]Lien～心をつなぐ音楽会～

定 240人

料 一般¥2,500/中学生以下¥1,500  
(常総市内前売り所なら割引購入可)

問 Lien～心をつなぐ音楽会～

☎080-4005-1278

✉lien.cocoromusic@gmail.com



### 守谷市美術作家 グループ展

「守谷市美術作家展」会員作家が部門ごとに毎月展示します。7月は「書」部門の作家16人の展示です。

日 7月10日(木)～20日(日)

9:00～17:00

場 もりりん中央 アートギャラリー

主 守谷市美術作家展

問 市美術作家展実行委員会  
事務局(生涯学習課内)  
内線277



### 初心者向け書道講座

書に親しんで楽しめるようになろう！

日 7月16日～11月19日の原則第1・第3

水曜日(計10回) 13:30～15:30

講 貝塚俊秀(玉桂)氏(貝塚学院講師、  
文部大臣賞・参議院議長賞受賞)

定 20人 ※超過の場合抽選

対 市内在住・在勤の方

申 6月24日(火)必着で往復はがきに氏名・  
年齢・電話番号・住所(在勤の方は勤務  
先名も)を記入し、郵送または窓口  
に返信用はがきを持参し申し込む

場・問 人権推進課(文化会館)

〒302-0104

守谷市久保ケ丘1-19-2

☎48-7911



### 非認知能力(社会で生き抜く力) の必要性と育て方セミナー

変化の激しいこれからの時代に最も必要とされる非認知能力。非認知能力とは主体性や探究心、忍耐力などのライフスキルであり、それらは幼少期から学ぶ必要があると言われています。「なぜ必要なのか」「どう育てていけばよいのか」について学んでみませんか？

日 6月22日(日)、7月5日(土)・20日(日)

14:00～15:30

場 みらい平市民センター 会議室2  
(つくばみらい市陽光台3-9-1)

講 中村太一氏

(水海道第一高等学校・附属中学校教諭(教育・人材育成コーチ))

定 各20人程度

申 参加期日の前日までに

QRコードから申し込む

問 図 nakamura.taichi5057@gmail.com

com



### 体幹を鍛える健康講座 BCピラティス

BC(バランスコンディショニング)は理学療法士が考案した、関節に負担をかけず、いつまでも自分の足で歩き続けるための運動です。

BCピラティスは呼吸で体幹を鍛えながら、肩甲骨・股関節の機能を高める体づくりです。

日 7月17日～11月20日までの原則第1・3木曜日(計10回)14:00～15:45

対 市内在住・在勤の方

定 12人 ※超過の場合抽選

講 堀祐子氏(BC認定インストラクター)

持 タオル、ヨガマット(ない場合はバスタオル)、飲み物

申 6月24日(火)必着で往復はがきに氏名・年齢・電話番号・住所(在勤の方は勤務先名も)を記入し、郵送または窓口  
に返信用はがきを持参し申し込む

場・問 人権推進課(文化会館)

〒302-0104

守谷市久保ケ丘1-19-2

☎48-7911

### 令和7年度 もりや学びリレーション(第2回家庭教育講座)

## 我が子に限って！「いじめ」最前線

～誰もが無関係といえない「いじめ」今こそ一緒に学びませんか～

いったい何が「いじめ」なの？ なぜいじめをしてはいけないの？ 我が子がいじめ当事者になったらどうする？

など講師が小中高校で行っているいじめ防止授業の内容も聞きながら、わかりやすく学べます。この機会にスクールロイヤーの話を聞いてみませんか。皆さんの疑問もお寄せください。

▶日時 7月12日(土)

9:30受付／10:00～12:00

▶場所 もりりん中央 講座室

▶対象 18歳以上(お子さん同伴可)

▶定員 40人 ※超過の場合抽選

▶講師 二井矢旬子氏

(二井矢法律事務所長・茨城県スクールロイヤー)

▶申込方法 7月7日(月)までにQRコードまたは電話で申し込む

▶問合先 生涯学習課 生涯学習G 内線272



### お茶 一日体験講座

日本文化として現代まで続いている茶道をちょっとのぞいてみませんか。おいしいお菓子と抹茶でお待ちしています。

日 7月5日(土) 10:00～12:00

場 もりりん中央 2階 和室

定 先着15人

料 500円(お菓子・お茶代)

主 守谷市文化協会 茶道部会

申 6月17日(火)～電話で申し込む

問 図 竹村 ☎090-8041-8003

有料広告スペース

(WEB版では広告を掲載しておりません)

## 令和8年度自治公民館建設補助

令和8年度に自治公民館の新改築・増築・修繕をする際は、建設補助制度をご利用ください。今回申請をしない場合、令和8年度の補助は受けられません。

**対** 〈新改築〉延べ床面積が50㎡以上のもの  
〈増築〉建築から5年を経過したもの  
〈修繕〉事業費が10万円を超えるもの

**料** 事業費の2分の1

※延べ床面積・工事費などで補助金の限度額があります。

**備** [令和6年度実績]

外壁、屋根塗装、エアコン設置、照明LED化、上下水道引込工事

**申** 7月31日(木)までに交付申請書(窓口または市ホームページから取得)と必要書類(設計書・見積書など)を提出する

**問** 市民協働推進課

協働推進 G 内線133



## 献血にご協力ください

病気やけがなどで、輸血を必要としている患者さんの尊い生命を救うため、ご協力をお願いします。アプリの「献血予約」をぜひご活用ください。

**日 場** ①6月21日(土)

10:00~12:15/13:30~16:00

ジョイフル本田守谷店

②6月29日(日)

10:00~12:15/13:30~16:00

イオンタウン守谷

**対** 男性17~69歳、女性18~69歳の健康な方

**持** 献血カード(アプリも可)

**問** 保健予防課

(保健センター内)

☎48-6000(音声案内)



## 植えてはいけない ケシの発見にご協力ください

ケシの仲間は、春から色鮮やかで美しい花を咲かせ、観賞用として人気があります。しかし、ケシの仲間には、法律で栽培が禁止されているものがあります。植えてはいけないケシを発見した場合は、竜ヶ崎保健所までご連絡ください。

**問** 県竜ヶ崎保健所衛生課

☎0297-62-2163



植えてはいけないケシの一例



アツミゲシ  
(セティゲルム種)



ケシ  
(ソムニフェルム種)

## もりやをきれいにしよう会

毎月1回、市内の清掃活動を行っています。皆さんの参加をお待ちしています。

**日** 7月5日(土) 9:00~

**場** 守谷沼周辺(北園森林公園駐車場集合)

**問** 生活環境課 環境・廃棄物 G

内線143

## 生と死を考える集い(グリーンケア)

大切な家族を亡くした方が、心の痛みや悲しみを分かち合う集いです。

**日** 7月1日(火) 13:30~15:30

**場** 保健センター 健康教育室

**定** 20人程度 **対** 市内在住の方

**問** NPO 法人とうかつ生と死を考える会  
世話人 星野幸子 ☎0120-910-171

✉shoshino1963@gmail.com

## その他

### 茨城県行政書士会 無料相談会

**日** 7月12日(土) 13:00~16:00

**場** もりりん中央 団体活動室

**内** 相続、遺言、会社設立、許可申請、農地転用、ビザ、公正証書、後見、離婚協議など ※予約不要

**問** 県行政書士会 県南支部

☎48-5349

### 障害者総合支援法の対象となる 難病が追加されました

障害福祉サービスなどの対象となる難病が、369疾病から376疾病へと見直されました。

対象となる方は、障害者手帳をお持ちでなくても、必要と認められた支援が受けられます。対象となる疾病や手続きなど詳しくは厚生労働省ホームページをご覧ください。

**問** 健幸長寿課 地域共生 G

内線172、177、178



### 認知症の方の家族のつどい

家族だからこそその悩みや不安を一人で抱え込まず、話をしてみませんか。

**日** 7月15日(火) 14:00~15:30

**場** 中央図書館 集会室1 **定** 10人程度

**対** 認知症の方を介護する市内在住の家族

**申** 7月11日(金)までに、電話またはメール(住所・氏名・連絡先を記入)で申し込む

**問** 健幸長寿課 地域ケア推進 G

内線174、175

✉kenkou@city.moriya.ibaraki.jp



有料広告スペース

(WEB版では広告を掲載していません)



日 日時 場 場所 内 内容 対 対象 料 料金・費用 (記載のないものは無料)  
定 定員 講 講師 服 服装 相 相談 主 主催 共 共催 備 備考 持 持ち物  
申 申込方法 問 問合・申込先 図 メール 図 ファクス 図 ホームページ

### 令和7年度 茨城県立盲学校 地域巡回教育相談会

視覚に障がいのある方の補助具(レンズや拡大読書器など)の展示や相談会を行います。お子さんや保護者の方だけでなく、成人の方や関係機関からの参加もお受けしています。 ※要予約  
日 7月24日(木) 11:00~15:00  
場 土浦合同庁舎 本庁舎 第2会議室  
(土浦市真鍋5-17-26)  
申 7月17日(木)までに電話で申し込む  
問 茨城県立盲学校 視覚障害教育支援センター 菊池  
☎029-221-3388

### 第14回市民提案型協働事業発表会

守谷がもっと良くなる市民目線のアイデアを市長に発表します。観覧自由ですのでぜひご覧ください。  
日 6月22日(日) 13:30~15:00  
場 市民交流プラザ 市民ギャラリー  
内 [発表予定の提案協働事業]  
① テニピン普及活動  
(テニピン普及促進会)  
② 守谷100kmウォーキング「ウォーキングのまち守谷」のブランディング化(健幸ウォーキングもりや)  
主 NPO法人協働もりや  
問 市民活動支援センター  
☎46-3370

### お話し会

#### 「知ってみよう、里親のこと」

さまざまな事情により、家庭で生活できない子どもたちが全国に42,000人います。子どもたちが安心して生活できる家庭を求めています。まずは、里親制度を知ることから始めてみませんか。  
日 ①7月27日(日) ②8月24日(日)  
10:00~12:00  
場 ① つくば同仁会こどもセンター  
(つくば市高崎802-1)  
② 茨城育成園(筑西市茂田1735-1)  
対 里親制度に関心のある方  
申 各回開催1週間前までにQRコードまたは電話で申し込む  
問 さくらの森乳児院 増子  
☎080-8434-3329



## 7月 各種相談

### 法律相談

日 毎月第1・3木曜日 13:00~16:00  
場 文化会館 ※要予約(平日のみ)  
問 人権推進課 ☎48-7911  
予約状況はホームページでご確認ください。



### 税務相談

日 9日(水) 13:00~16:00  
場 図書館 集会室1  
問 6月30日(月)~7月3日(木)に要予約  
税務課 内線205~207 ※先着6人

### 家庭児童相談

日 月~金曜日 8:30~17:15  
※祝日・年末年始除く  
場 家庭児童相談室(市民交流プラザ内)  
問 ☎45-2314

### こころの健康相談

日 17日(木) 13:30~15:30  
場 保健センター  
問 1週間前までに要予約 ☎48-6000  
(音声案内1)

### 教育相談・不登校相談

日 月~金曜日 9:00~16:30  
※祝日・年末年始除く  
場 総合教育支援センター  
(もりや学びの里内)  
問 ☎0120-78-3018  
※固定電話のみ通話可 ☎46-2341

### 年金・労務相談

日 14日(月) 14:00~16:00  
場 いきいきプラザ・げんき館  
(社会福祉協議会)  
問 相談日前週の金曜日までに要予約  
☎45-0088

### ふくしの総合相談

生活上の心配ごとや困りごとについて相談に応じます。  
日 月~金曜日 8:30~17:15  
場 いきいきプラザ・げんき館  
(社会福祉協議会)  
問 ☎45-0088

### 官公庁オークションに出品します

「KSI官公庁オークション」は、市町村などの行政機関が出品するオークションです。市から不用となった事務机等を出品します。興味のある方は、市ホームページをご覧ください。  
日 [参加申込期間]  
6月23日(月) 14:00まで  
[入札期間]  
7月8日(火)13:00~15日(火)13:00  
備 [落札者の決定] 購入希望者で、一番高い金額で入札した方が落札



問 管財課  
管財G  
内線214



有料広告スペース

(WEB版では広告を掲載しておりません)



## 図書館へ行こう

### ▶申込・問合せ先

守谷中央図書館 ☎ 45-1000 FAX 45-7500  
URL <https://www.city.moriya.ibaraki.jp/library/>

図書館  
ホームページ



おはなし会  
スケジュール



休館日

中央図書館 7月7日(月)  
各公民館図書室 7月7日(月)、9日(水)

## 外国語新聞・小学生新聞を差し上げます

図書館では、令和5年4月～令和6年3月に発行された外国語新聞と小学生新聞を廃棄する予定です。これらの新聞を再利用してくれる方を募集します。

新聞の種類は、図書館のホームページをご覧ください。

▶**申込方法** 6月30日(月)までに図書館ホームページから申し込む ※超過の場合抽選

▶**配布** 7月8日(火)～31日(木)

▶**対象** 市内在住・在学・在勤の方



## 英語のおはなし会

国際交流員シルビアさんによる英語のおはなし会を開催します。皆さんぜひ聞きにきてください。

▶**日時** 7月1日(火) 11:00～11:30

▶**場所**

中央図書館 1階 おはなしのへや

### おはなし会とは？

おはなし会では、おはなしボランティアや職員による、絵本の読み聞かせや紙芝居、手遊びなどが楽しめます。中央図書館や公民館などで行っており、赤ちゃんを対象としたおはなし会も実施しています。



## 電子図書館を活用してみませんか？

お手持ちのスマートフォンやパソコンから読書が楽しめる守谷市の電子図書館をご存じですか？

守谷市電子図書館は、市内に在住・在勤・在学で図書館の利用カードをお持ちの方が利用できるインターネット上の図書館です。24時間いつでも利用でき、返却するときは、「返す」ボタンを選択するだけです。詳しくは図書館ホームページをご覧ください。

▶**貸出点数** 3点まで ▶**予約点数** 3点まで ▶**貸出期間** 15日間



有料広告スペース

(WEB版では広告を掲載しておりません)



子育て支援  
施設紹介  
第2回

## 地域子育て支援センター「夢っ子ひろば」

「夢っ子ひろば」は、市内在住の未就学児とその保護者・妊娠中の方が利用できる施設です。

### 夢っ子ひろばでできること

- 子育て情報の提供
- 友だちづくり
- 情報交換
- 子育てサークル支援
- 子育て講座
- お悩み相談

夢っ子ひろばには、子育て中の親子が楽しく遊べる玩具や絵本などがたくさん。夢っ子ひろばのぎさきには、小さなお子さんが大満足で遊べる広々とした園庭もあります。

親子で遊びながら、ほかの親子と交流し、一緒に楽しくおしゃべりをしたり悩みを相談し合ったりもできます。

また、ひろばのスタッフと一緒に音楽に合わせた運動遊びや、各年齢に合わせた季節の制作、お散歩も楽しめます。



### 子育て相談も受付中

育児で気になることや困っていること、お悩みがあるときなどには、ぜひスタッフにご相談ください。

個別にじっくり相談したい方は「夢っ子ひろばのぎさき」をご利用ください。

▶日時 毎週月曜日13:00～15:30 各30分(予約制)

### 講座・体験・イベント

親子で楽しく参加できる活動を多数ご用意しています(予約制)。

- ママのためのウェーブストレッチ
- リトミック
- ベビトレヨガ
- 親子クッキング
- 野菜の収穫体験 など

### ひろば一覧

#### ●夢っ子ひろば のぎさき

(野木崎1947-2)

毎週月・火・木・金 9:30～12:00/13:00～15:30

#### ●夢っ子ひろば ほくえん

(松並1577-1 北園保育所集会室内)

毎週月～金 9:30～12:00/13:00～15:00

#### ●夢っ子ひろば みずきの

(みずき野5-4-1 郷州小学校1階)

毎週月・金 10:00～12:00/13:00～15:00

#### ●夢っ子ひろば おおがしわ

(大柏558 大柏生活改善センター内)

毎週水曜日(月3回) 10:00～12:00/13:00～15:00

#### ●夢っ子ひろば 守中

(百合ヶ丘2-2675 守谷中学校1階コミュニティスペース)

毎週火・木 10:00～12:00

#### ●出前広場 中央公民館

(百合ヶ丘2-2540-1 もりりん中央2階和室)

毎月1回 10:00～12:00

※開催日は毎月のおたよりでご案内します。

#### ●出前広場 松並東自治会館

(松並青葉4-21-9)

水曜日 不定期 10:00～12:00

※開催日は毎月のおたよりでご案内します。

問合せ

地域子育て支援センター

野木崎1947-2 ☎45-2462 土・日曜日・年末年始休業





# 市民活動サロン

▶問合先 守谷市民活動支援センター  
HP <https://www.moriya-cac.org/>  
✉ supportcenter@moriya-cac.org

守谷市御所ヶ丘5-25-1 (市民交流プラザ2F)  
☎46-3370 FAX46-3320 10:00~18:00開館  
休館日：月曜日、年末年始 (左記以外の祝日は開館)



## 受講者募集 つるし飾り初心者講座

かわいらしい「つるし飾り」を一緒に楽しく作りませんか。  
毎回つるし飾りの小物を1個完成させます。

- ▶日時 6月20日(金)~令和8年1月までの第3金曜日(全8回)  
13:00~16:00 ※第4火曜日に変更の場合あり。スケジュール表は別途ご連絡します
- ▶会場 市民活動支援センター 会議室 ▶参加費 各回1,000円(材料費)
- ▶定員 先着20人 ▶持ち物 洋裁道具一式(はさみ、絹針、赤・生成の絹糸)
- ▶申込方法 6月30日(月)までに電話で申し込む
- ▶主催・申込・問合先 守谷ひなまつり実行委員会 堀込 ☎48-1196



〈講座予定〉

6月	七宝マリと6色ふうせん
7月	たけのこ
8月	せみ
9月	着物
10月	うま(来年の干支)
11月	いずめっこ
12月	たちばなとももの花
令和8年1月	仕上げ(リング作り)

## わたし色セラピー ~色が教えてくれる、わたしのこころ~

色は私たちのこころを映し、さまざまな気持ちに気付かせてくれます。色のカードを使って、自分をやさしく見つめ直すカラーセラピーを体験しませんか。今の自分を知り、心を癒す2時間!

- ▶日時 7月12日(土) 10:00~12:00
- ▶会場 市民活動支援センター 会議室
- ▶定員 先着10人
- ▶参加費 2,000円
- ▶講師 遠藤ひろこ氏(公認心理師、アドバンスカラーセラピスト&ティーチャー)
- ▶申込方法 7月5日(土)までにメールまたはInstagram DMから申し込む
- ▶主催・申込・問合先 傾聴ボランティア 楽ハート  
✉ rakuheartmry@gmail.com



## 「花だより」

花の写真を展示しています。  
小規模の展示会となりますが、皆さんおそりでいらしてください。

- ▶期間 6月13日(金)~22日(日)
- ▶会場 市民活動支援センター フリースペース
- ▶主催 フォトクラブ四季
- ▶問合先 村田 ☎090-5395-2567



## 暮らしのコーナー

### 気をつけて! 不安をあおる分電盤の点検商法

事例

分電盤の無料点検を勧める電話がかかってきたので了承したところ、点検後に「古いのですぐに交換しないと漏電して火事になる」と言われた。不安になりその場で20万円の交換工事の契約をしてしまった。後から考えると高額だったと思う。工事を中止したい。

アドバイス

- 家庭用の分電盤は、4年に1回の法定点検が電力会社などに義務付けられています。法定点検の場合は、事前に書面で通知のうえ、登録調査機関の調査員証を携帯した調査員が点検をします。法定点検後に調査員が工事の勧誘をすることはありません。
- 分電盤に限らず、点検を勧める突然の電話や訪問には注意しましょう。
- 分電盤の故障が心配な場合は、契約している電力会社などに相談しましょう。
- 突然の訪問によりその場で契約してしまった場合、契約書面を受け取った日から8日以内であればクーリング・オフが可能です。困ったらずぐに消費生活センターに相談しましょう。

トラブルに  
あったら...

市消費生活センター(市役所2階経済課内)  
☎45-2327  
月~金曜日9:00~12:00、13:00~16:00  
(土・日曜日、祝日、年末年始を除く)

消費者ホットライン ☎188(全国共通)  
9:00~17:00(年末年始を除く)  
土曜・祝日は国民生活センター、  
日曜日は茨城県消費生活センターにご案内します。

現在のアート・芸術文化を守谷から。

# ARCUS

Artist in Residence - IBARAKI

●問合先 アークススタジオ (もりや学びの里内)

☎46-2600 (10:00~18:00)

✉arcus@arcus-project.com

詳細はこちらから➡



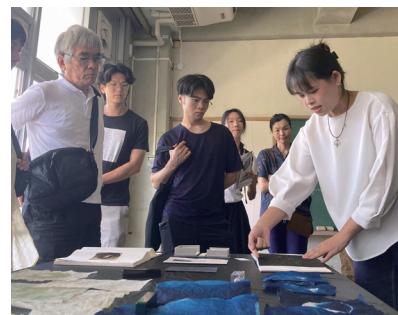
2024年度の参加者、エリーネ・デクレークによる  
守谷市をモチーフにした絵画の制作



## 4年目のアークス・リサーチ

早いもので、今年でアークス・リサーチは4年目を迎えます。新型コロナウイルス感染症による渡航制限の影響も徐々に緩和されはじめた2022年6月に、アークス・リサーチは始まりました。この頃はまだ水際対策として入国にあたり査証が必要だったので、アークスは参加者の詳細な滞在制作プランを外務省に提出したり、参加者は居住国の日本領事館や大使館で手続きしたりと、来日の壁は高く、ハラハラしたのを鮮明に覚えています。あれから3年。年を追うごとに枠組みや参加者も増え、プログラム開始からこれまでに計25組が参加するまでに発展しました。そして今年はなんと史上最多の11組の参加者を迎え入れます！アーティストだけでなく、研究者や建築家など、さまざまな人を対象とした短期レジデンスプログラムとして、少しずつ国内外で認知度が高まり、それが応募の増加につながっています。また、ウェルカムランチや滞在の成果を共有する会「Show&Tell」といった、守谷の皆さんと参加者が交流する機会が増えたのも嬉しいですね。

今年のアークス・リサーチ Summerにやってくるアーティストは、33件の応募から選ばれた5人。アラナ・バルトール(カナダ)、ジョーイ・ファエルソ(米国)、ダリル・リー(シンガポール)、ジャジーラ・バシル(インド)、ミンウ・リー(カナダ)で、6月6日~8月8日の期間でそれぞれ1~2カ月間、守谷で調査・制作に取り組みます。アークススタジオにて歓迎会やShow&Tellを予定していますので、気軽にお問い合わせください。皆さんのお越しをお待ちしています！



Show & Tellの様子

## 守谷市役所ってどんなところ？

守谷市役所  
B棟 1階

## 生活環境課

環境・廃棄物G

Civil Affairs and Environment Division

### TOPICS

## 不燃ごみの分別にご協力ください

不燃ごみは金属類・割れ物とプラスチック類に分けて収集します。  
詳しくは市ホームページをご覧ください。



地域の皆さんで  
清掃活動  
をしています。



家庭でもできる  
ゼロカーボンアクション  
を実践しましょう！



### 主な業務

- ・地球温暖化防止、ゼロカーボンシティの推進
- ・廃棄物の処理、再利用の促進
- ・環境衛生および環境美化活動
- ・動物の愛護・管理
- ・畜犬登録、狂犬病予防
- ・公害・放射能汚染対策

など

保護した犬・子猫の  
里親探しも





# Moriya's diary!

お金の話:「マルク」から「オイロ」へ

皆さんご存知のとおり、ドイツを含め、多くのEU加盟国の通貨は「ユーロ」です。ドイツでは導入前は「Deutsche Mark」という通貨を使っていました。EU統一に当たっての通貨の移行は1990年代に決定され、1999年にまず電子通貨として導入され、現金は2002年1月1日から始動しました。

当時、私はまだ子どもでしたが、今でもよく覚えています。2002年の最初の数週間は、ユーロもドイツマルクも両方を使うことができましたが、おつりは必ずユーロでした。ATMでもユーロが出て、ドイツマルクは銀行で交換できました。ドイツマルクの利用がだんだん少なくなり、数週間後にはほとんどなくなりました。今でもマルクを持っている人がいますが、現在も銀行で手数料なしで交換できます。

2025年の今、ユーロは当たり前になりましたが、デンマークやポーランドなど、ユーロを導入していないEU加盟国もあります。EU加盟27カ国のうち20カ国はユーロを使用していて、将来的に増える見込みです。最後に「ユーロ圏」に入った国はクロアチアで、2023年にユーロを導入しました。ちなみに、「ユーロ」のドイツ語のつづりは英語と一緒に「Euro」ですが、発音は「オイロ」です。記号は「€」で、1ユーロは100ユーロセントに相当し、ドイツ語では「オイロセント」と言います。

ユーロ導入前の課題は、紙幣のデザインでした。多く

の国の紙幣には、その国の歴史的な人物の肖像画や風景などが印刷されていますが、一つの国だけでなく数カ国が使うお金にはそれはできませんでした。

2013年に導入された現在の「ユーロ第二シリーズ」の紙幣のデザインは、「ヨーロッパのそれぞれの時代の建築様式」で、表面には窓、裏面には橋が描かれています。実はその建物は実在しないもので、ゴシック建築やバロック建築、それぞれの時代の特徴に基づいています。

ユーロの硬貨の裏側は、国によってデザインが違います。ドイツの場合は、ドイツの国章(ワシ)と首都ベルリンのシンボルである「ブランデンブルク門」と柏の葉っぱです。このように裏面のデザインは国によって異なりますが、ユーロを導入しているどの国でも使うことができます。他には、特別なデザインの記念貨幣もあります。例えば、今年はドイツ統一35周年になるので、「35周年記念貨幣」が発行される予定です。

クレジットカードや電子マネーが主流になりつつある昨今ですが、ドイツでは公衆トイレや一部のバスの切符や小さなお店など、現金しか使えないところもあります。他国に地続きで囲まれているので、自分が慣れている通貨を使える国があるのはとても便利です。



## 国際交流員シルビアさんのイベント



## 国際交流 ボードゲーム大会

好評につき、今月も平日夜のボードゲーム会を開催します。さまざまな国のボードゲームをしながら、参加者同士で国際交流を楽しみましょう。

お気に入りのボードゲームがあれば、ぜひ持ってきてください。家族・友達との参加も大歓迎です。

- ▶日時 7月15日(火) 19:00~20:30
- ▶場所 もりりん中央 視聴覚室
- ▶定員 当日先着30人
- ▶対象 市内在住・在勤・在学の方(未就学児は親同伴)
- ▶参加費 無料
- ▶問合せ 市民協働推進課 協働推進G 内線133

# Mifa



## 英語でおしゃべり

毎回30人以上参加し、4人程度の小グループに分けて気楽な内容で英語でのおしゃべりを楽しんでいます。原則、毎月第一土曜日の10:00~12:00まで開催していますが、7月5日(土)は、国際交流員シルビアさんのスピーチ特別企画があります。ぜひご参加ください。

- ▶日時 7月5日(土) 10:00~12:00
- ▶場所 国際交流研修センター(ログハウス)
- ▶対象 守谷市民および近隣市町村民
- ▶参加費 無料
- ▶主催 守谷市国際交流協会(MIFA)
- ▶問合せ MIFA 語学研修委員会 委員長 ありとみ 有富  
✉ mifachatsalon@live.jp



お気軽にご参加ください!!

6/28(土)  
10:30~15:30

# もりや障がい福祉 ふれあいフェスタ

in もりりん中央



障がい福祉事業所によるステージ発表や障がいに関する講演、福祉事業所で作成した手工芸品の販売など内容は盛りだくさん。子どもたちが一緒に歌って踊れる楽しいステージもあります!



午前

10:30~ 開会式

【ステージ発表】障がい福祉事業所

ほのぼの音楽隊

(皆さんが口ずさめる曲をご用意しています。一緒に歌って踊りましょう!)

午後

13:00~ 【第一部講演会】

「言葉の発達と支援」～ことばを伸ばす関わり方～

▶講師 岩崎淳也氏(国際医療福祉大学 成田保健医療学部 言語障害学科 教授)

14:10~ 【第二部講演会】

「本人を支える 家族も支える」～精神障害者家族まると支援の重要性～

▶講師 伊藤千尋氏(淑徳大学 総合福祉学部 社会福祉学科 准教授)

販売

手工芸品、パン、さつまいもスイーツ など キッチンカーもです

展示

新しいリハビリツール、インクルーシブ絵本、障がいがある方の絵画 など



▶主催・問合先 守谷市障がい福祉サービス事業所連絡協議会

実行委員会事務局(守谷市障がい者福祉センター) 担当:施設長 藤沢 45-9801

もりやの

## LUNCH TIME

給食センターのメニューから、  
オススメのレシピを紹介!

みんな大好き

### ペンネマカロニのグラタン風

給食では、鍋で作って盛り付けてから、こんがり焼いたパン粉をかけます。今回はオーブンで作るレシピを紹介します。コクのある美味しさをお楽しみください。

材料(4人分)

ペンネマカロニ	120g	塩・こしょう	少々
ベーコン	100g	乾燥パセリ	少々
玉ねぎ	150g	パン粉	30g
ブロッコリー	120g	サラダ油	大さじ1/2
バター(有塩)	20g		
小麦粉	15g		
牛乳	100g		
溶けるチーズ	20g		

守谷市公式  
クックパッドを  
チェック!



作り方

- ① 鍋に湯を沸かし、マカロニを表示どおりに茹でる。
- ② フライパンにバターを入れ、短冊切りにしたベーコンとスライスした玉ねぎを中火で炒める。
- ③ 玉ねぎがしんなりしたら、小麦粉を加えて、弱火で炒める。炒まったら、牛乳を少しずつ加えて、小麦粉を煮溶かしていく。
- ④ ゆでたブロッコリーと、マカロニを③に入れて混ぜ合わせたら、塩・こしょうで味を調える。
- ⑤ サラダ油を塗った耐熱皿に④を入れて、溶けるチーズ・パン粉・パセリをかける。
- ⑥ オーブントースターの、強い火加減で10分焼く(1000Wや650W)。もしくは、余熱しておいた200℃のオーブンで10分焼く。
- ⑦ チーズが溶けて、焼き目がつけば出来上がり。



▶問合先 学校給食センター ☎48-0253





## どろんこで田植え体験

田植え体験学習 (5月15日)

立沢里山の会による「田んぼの学校」で、松前台小学校と大井沢小学校の5年生総勢129人が田植え体験をしました。柔らかな田んぼの泥に足を取られて子どもたちは大賑わい。「こうすれば出られるよ」「動き続けければ沈まないよ」と、それぞれが田んぼの歩き方を学んでいきます。カエルやトンボに夢中になりながら、一面に苗を植えることができました。



## 20回目のこいのぼり

高野こいのぼりまつり (5月3日)

毎年恒例となっているけやき台公園でのこいのぼりまつりは、今年で20周年。今回も夏のような日差しに恵まれました。このイベントが毎年最初の日焼け対策をする日になる人もいるんだそう。風に泳ぐこいのぼりとともに、笑顔で公園内を駆け回る子どもたち。守谷でこいのぼりと過ごした思い出を胸に、すくすく育ってほしいと思います。







## 雨ニモマケズ MOCO フェスタ 開催！

MOCO フェスタ2025 (5月10日・11日)

今年もやってきた、5月のお祭り・MOCO フェスタ。雨の中スタートした初日、こじゅまるは貴重な雨合羽姿で登場。2日目には暑いぐらいの晴天となり、中学校吹奏楽部の演奏や、太鼓、ダンスなどのステージは、より一層の盛り上がりを見せました。



## 笑顔のどろーんっ子

大野小田んぼりレー(5月27日)

動画は  
こちら！



大野小学校4年生が伝統の田んぼりレーを行い、田植えのために土を柔らかくする「代かき」を自らの足で体験しました。例年より水かさが多く泥しぶきも大きく上がる中、力強く駆け抜けていきました。また今回は初めてドローンによる空撮も。空高くあがっていくドローンに笑顔で泥だらけの手を一生懸命振る姿が印象的でした。





# このまち大好き😊

守谷市から任命した市民PRチーム「もりやPR社」第1期メンバーが、まちの魅力を取材してご紹介します。

Instagram  
更新中!



## “あそび”の考え方が変わる!?

2023年12月にオープンした「あそびの森 もりっ子」。数えきれない程たくさんあるおもちゃは、何からどう遊ぼうか迷ってしまうほど。プレイリーダーの皆さんが優しく遊び方を提案してくれるので、初め

て見るおもちゃでもどんどん遊んでみるができます。

この日は印象的な出来事がありました。テーブルの上にある電車のおもちゃで遊んでいた娘が、急にレールを解体。慌てて元に戻そうとする私たちに、近くにいたプレイリーダーさんが声をかけてくれました。「いいんだよ。何かやりたいことがあるんだよね？」親の私たちはレールを「壊している」と思ってしまいましたが、もしかしたら娘は他に「やりたいこと」があったのかも…?

その後様子を見てみると、レールを床に並べ始めた娘。そうか、自分の手の届くところでレールを組み立てたかったのかと納得しました。娘の「やりたいこと」に気がつくことができたのは、プレイリーダーさんのお声がけのおかげ。

子どもは思いっきり遊び、大人は子どもから学び、充実した時間を過ごすことができました!

ぜひ「あそびの森 もりっ子」を予約してみてください。

今回の取材



sachiさん

あそびの森もりっ子

守谷市本町631番地の1 保健センター2階  
※ご利用にはホームページから予約が必要です。

もりやPR社



▶問合先 秘書課 シティプロモーションG 内線324

## こじゅまるLINEスタンプ登場!

「おはよう」から「おやすみ」まで、日常使いしやすいスタンプがいっぱい!

友達や家族との会話に、こじゅまるスタンプで笑顔をプラスしませんか?



スタンプショップ

または

LINE STORE

「守谷市 こじゅまる」で検索!

守谷市 こじゅまる



▶問合先

秘書課 シティプロモーションG 内線324

もりやの絵本

## ぼく、こじゅまる

みんなが知ってるあの場所も、まだ知らない守谷の魅力も、こじゅまるの目をととして、きっと新しい発見があるはず。ぜひ、ページをめくって、こじゅまると一緒に守谷のまちを旅してみてください。

図書館や公民館図書室で借りられるほか、市のホームページでも読めますので、チェックしてみてくださいね!



▶問合先

秘書課 シティプロモーションG 内線324





もりんフォト  
Morinphoto

掲載者には、  
オリジナルバッジを  
プレゼント!!

あなたが見つけた  
とっておきの守谷の写真を、  
スマートフォンなどを使って  
投稿してください。

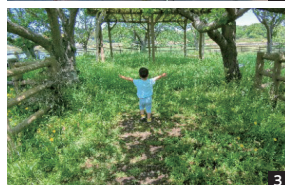
?

応募期限：6月23日(月)



問合せ

秘書課  
シティプロモーションG  
内線325



- |                          |                      |
|--------------------------|----------------------|
| 1 仲良し                    | [場所]けやき台公園 [名前]まめしば  |
| 2 鯉のぼりと愛犬                | [場所]けやき台公園 [名前]アリス   |
| 3 春から夏への1歩               | [場所]守谷沼 [名前]ころちゃん    |
| 4 いままでの風景                | [場所]野木崎 [名前]みかん      |
| 5 藤さん、はじめまして             | [場所]守谷沼 [名前]カルガモ探検隊  |
| 6 アクロバティックにパクリ! オオヨシキリさん | [場所]守谷野鳥のみち [名前]ebis |
| 7 凛と咲き始めるアヤメ             | [場所]四季の里公園 [名前]もりハピ  |

## 読者アンケート

アンケートに答えてくれた方の中から、抽選でプレゼントを差し上げます。

※当選者の発表は、プレゼントの発送をもってかえさせていただきます。

※記入いただいた回答および個人情報は、広報もりや編集の参考にさせていただくほか、プレゼント  
発送とアンケート紹介で匿名にて使用します。なお、第三者に提供することはありません。

今月のプレゼント

こじゅまる アクリルスタンド

(W:35~45mm H:35~40mm D:25mm) ※いずれか1つ。絵柄は選べません。

- ▶応募方法 必要事項を記入し、Morinfoまたは郵送で応募する
- ▶記入事項 郵便番号、住所、名前、年齢(任意)、電話番号、アンケートの回答
- ▶アンケート内容

- Q1. 今月号で良かった内容は?
- Q2. 台風対策でしていることがあれば教えてください。
- Q3. 広報紙に特集してほしい内容、ご意見、ご感想など

▶応募期限 6月23日(月) 当日消印有効

▶応募先 【郵送】〒302-0198 守谷市大柏950-1 守谷市役所秘書課「6月号アンケート係」



抽選で6名様に  
プレゼント!!

応募はこちら!



## アンケート紹介 回答ありがとうございます!

5月号

「もりやの技」

まさかのインドア派。でも気持ちも体もバイタリティに溢れているのですね。あまり競輪をみることはなかったですが、これからは応援します!(60代)

「特集 犯罪から家族を守る」

高齢になった今、防犯を学び、少しでも安全な環境維持に努めたいと考えます。(70代)

「このまち大好き」

- ・いつも車で通り気になっていました。美味しそうなケーキ食べたいです!(60代)
- ・市民である自分でも知らなかったお店を紹介している。市内で十分に楽しめるスポットに気づけるので読んでいてとても楽しい。(40代)

## 特集してほしい内容

- ・ランニングスポット
- ・これからの守谷について
- ・高齢者におすすめの健康維持プラン





救命の最前線に立つ。

守谷消防署 救助隊

野本 あかりさん

事故や火災などの現場に駆け付け、人々を救助する消防士。常総広域消防は、水海道にある消防署を本部とし、常総市水海道地区、守谷市、つくばみらい市の3市で構成された広域消防です。今回は、守谷消防署救助隊の野本さんにお話を伺いました。

消防には、消防警防隊、救助隊、救急隊などの部隊があり、さまざまな現場でそれぞれが連携して任務を果たしています。オレンジの隊服がトレードマークの救助隊は、火災から逃げ遅れた人や事故で動けない人の救出など、最前線で人命救助活動を行う部隊です。女性の救助隊員は、全国的にも珍しいそうで、茨城県内でも野本さんを含めて2人しかいないのだとか。

消防に入ってから6年、救助隊に配属されて3年目を迎える野本さん。学生時代からぼんやりと人の役に立つ仕事がしたいと考えていましたが、友人を交通事故で亡くしてしまった際に、「何か自分にできることがあったんじゃないか」と、命を救う職を意識し、消防の中でも助ける側の人へ一番近く、救命の最前線に立つ救助隊を目指すように。

「ゆくゆくは女性管理職として活躍することを期待しています」と署長からの期待も熱い野本さん。周囲の期待をひしひしと感じていたそうで、「先輩方に早く追いつこう、期待に応えよう」と、訓練や勉強に励んできました。特に女性の救助現場に率先し

て当たるそうで、「女性であることで救助者に安心してもらえ、役に立っているなと感じる」と、自分の役割を実感するそうです。「ありがとって言ってもらえた時にやりがいを感じますし、日々の訓練でやってきたことが現場で生かされた時が一番達成感があり、やってきて良かったなと思います」と、仕事への思いを語ってくれました。今では後輩もでき、教わる立場から教える立場に変わりました。今後の夢について、「これから女性隊員も増える中で、女性が働きやすい職場環境を自分から作っていきたい」と語ってくれました。

負けず嫌いだという野本さん。今は、救助技術大会出場に向けて、「体力や筋力は男性に比べて劣るかもしれないが、気持ちで負けたくない」と訓練に励んでいます。大会での活躍を応援しています。

訓練の様子を動画で紹介



大会では、要救助者役で出場予定。3kgの重りを背負うそうです！

皆さんの身近で「技」を持つ守谷市民・出身の方がいらしていました、紹介ください。

