

4. 生 活

1. 土地

(1) 地目別土地面積

単位：ha

年次	総面積	田	畑	宅地	山林	原野	雑種地	その他
平成17年	3,563	481	457	793	264	157	901	510
18年	3,563	477	446	807	257	157	909	510
19年	3,563	474	435	818	254	158	916	508
20年	3,563	471	428	824	252	158	922	508
21年	3,563	471	423	830	251	158	924	506
22年	3,563	468	416	833	249	162	930	505
23年	3,563	467	412	836	248	161	944	495
24年	3,563	465	407	827	248	164	945	507
25年	3,563	465	404	842	247	166	946	493
26年	3,563	464	399	847	246	169	946	492

各年1月1日現在

資料：税務課

(2) 取手都市計画区域面積

単位：ha

市町村名	行政区域面積	都市計画区域面積	市街化区域	市街化調整区域面積	用途地域面積
総計	10,559	10,559	2,794	7,765	2,794
守谷市	3,563	3,563	985	2,578	985
取手市	6,996	6,996	1,809	5,187	1,809

平成26年4月1日現在

資料：都市計画課



(3) 地価公示価格

単位：百円 / m²

所在地	平成22年	平成23年	平成24年	平成25年	平成26年
住宅地					
百合ヶ丘二丁目字清水2765-11外	886	880	875	875	884
ひがし野一丁目6-16	-	-	-	1,400	1,400
百合ヶ丘三丁目字土塔前2661-19	991	978	969	969	988
本町字新町504-8	1,030	1,020	1,010	1,010	1,040
百合ヶ丘三丁目字新山2792-12	868	850	824	824	832
けやき台五丁目13-7	1,060	1,040	1,010	1,010	1,040
久保ヶ丘二丁目10-2	864	834	800	788	788
薬師台七丁目8-14	780	742	709	697	688
松ヶ丘二丁目21-7外	875	861	850	846	861
松ヶ丘七丁目4-5	967	954	923	897	897
みずき野一丁目8-4	864	825	778	754	749
商業地					
本町字向原153-1	1,270	1,230	1,190	1,160	1,150
中央二丁目16-20	-	-	-	1,630	1,630
工業地					
緑二丁目27-1外	313	309	305	301	298
調整区域内の現況住宅					
本町字中割3912-2	261	253	244	238	233
野木崎字庄太郎久保1154-1	221	220	219	218	217

各年1月1日現在

資料：国土交通省地価公示(企画課)

2. 住宅

(1) 住宅の種類別世帯数

単位：戸・㎡・%

	区分	普通世帯						その他	持ち家率
		合計	住宅				間借		
			計	持家	給与住宅	借家			
平成7年	世帯数	13,573	13,434	10,463	529	2,442	139	440	77.1
	1人当りの延べ面積	30.9	30.9	32.5	26.0	21.1	15.9	-	
12年	世帯数	15,865	15,724	12,040	531	3,153	141	530	75.9
	1人当りの延べ面積	34.5	34.5	36.5	27.6	22.0	21.9	-	
17年	世帯数	18,301	18,111	13,312	531	4,268	190	366	72.7
	1人当りの延べ面積	36.3	36.4	39.0	27.4	44.2	20.1	-	
22年	世帯数	22,560	22,373	16,507	712	5,154	187	281	73.2
	1人当りの延べ面積	-	-	-	-	-	-	-	

各年10月1日現在

資料：国勢調査(企画課)

※世帯は一般世帯を表し、施設等は除く

(2) 住宅の建て方別65歳以上の親族のいる世帯及び人員

単位：戸・人・㎡

区分	住宅に住む普通世帯		65歳以上の親族のいる世帯				
	世帯数	世帯人員	世帯数	世帯人員	65歳以上の親族人員	1世帯あたりの人員	
総数	22,560	61,845	6,096	17,312	8,729	2.84	
一戸建	16,093	49,538	5,732	16,621	8,266	2.90	
長屋建	328	774	56	136	78	2.43	
共同住宅	総数	6,119	11,496	302	545	375	1.80
	1～2階	3,994	6,833	151	248	179	1.64
	3～5階	1,000	2,050	77	133	99	1.73
	6階以上	1,125	2,613	74	164	97	2.22
その他	20	37	3	5	5	1.67	

平成22年10月1日現在

資料：平成22年国勢調査(企画課)

(3) 建築確認申請受付状況(年間)

年度	新築	増築	改築
平成18年	739	48	37
19年	479	34	33
20年	394	46	23
21年	327	31	21
22年	366	22	22
23年	354	26	31
24年	312	49	26
25年	486	61	31



各年4月1日～翌年3月31日

資料：都市計画課

※指定確認検査機関による確認済み件数を含む

(4) 家屋棟数

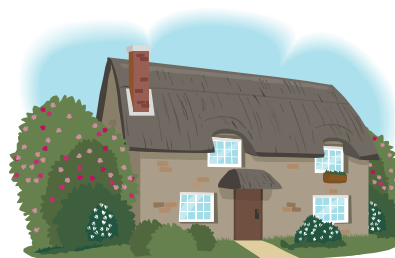
単位：棟

年度	総数	住宅	店舗・事務所等	工場・倉庫等	その他
平成18年	21,354	17,131	675	2,823	725
19年	22,129	17,913	687	2,809	720
20年	22,687	18,478	700	2,788	721
21年	24,013	19,287	706	2,751	1,269
22年	24,383	19,600	713	2,718	1,352
23年	22,678	18,571	710	2,664	733
24年	22,862	18,783	698	2,639	742
25年	23,110	19,047	698	2,617	748

各年度1月1日現在

資料：税務課

※平成23年度から分譲マンションの計上方法を戸数から棟数に変更



3. 自動車

(1) 登録台数

単位：台

年度	登録自動車計	貨物車			乗合自動車	乗用車		特殊用途車
		普通車	小型車	被けん引車		普通車	小型車	
平成15年	24,225	931	1,466	10	48	8,648	12,501	621
16年	24,700	973	1,419	9	48	8,983	12,652	616
17年	25,049	969	1,420	13	47	9,307	12,686	607
18年	25,234	948	1,384	7	59	9,519	12,654	663
19年	25,402	916	1,367	10	64	9,749	12,621	675
20年	25,520	865	1,343	11	60	9,978	12,596	667
21年	25,810	837	1,313	12	63	10,192	12,709	684
22年	26,112	830	1,293	11	61	10,465	12,770	682
23年	26,329	790	1,253	10	61	10,726	12,798	691
24年	26,578	810	1,232	10	57	10,961	12,795	713

各年度末現在

資料：茨城県統計年鑑

(財)自動車検査登録情報協会調査

(2) 原動機付自転車・軽自動車等当初課税台数

単位：台

年度	総数	小型自動車 二輪車	軽自動車			原動機付自転車			小型特殊自動車
			二輪車 三輪車	四輪乗用	四輪貨物	50cc 以下	90cc 以下	125cc 以下	
平成17年	12,086	867	589	4,731	2,155	2,973	160	176	435
18年	12,544	859	596	5,162	2,174	2,995	149	205	404
19年	12,730	804	600	5,490	2,146	2,894	153	228	415
20年	13,027	858	596	5,892	2,061	2,817	151	244	408
21年	13,520	836	613	6,402	2,077	2,755	158	274	405
22年	14,126	935	621	7,022	2,053	2,663	159	280	393
23年	14,595	1,138	679	7,403	2,041	2,513	153	304	364
24年	14,949	1,195	697	7,721	2,085	2,425	152	319	355
25年	15,138	1,161	685	8,083	2,068	2,325	139	331	346
26年	15,437	1,188	668	8,478	2,035	2,246	132	349	341

各年度4月1日現在

資料：税務課

4. 公共交通

(1) モコバス利用状況(年間)

単位：人

年度	総数	いこいの郷・板戸井ルート (A・左回り)	いこいの郷・板戸井ルート (A・右回り)	南守谷ルート (B・左回り)	南守谷ルート (B・右回り)	買い物・病院ルート (C・左回り)	買い物・病院ルート (C・右回り)
平成21年	38,190	13,076	10,302	7,509	7,303	—	—
22年	83,712	28,145	24,134	16,045	15,388	—	—
23年	109,713	33,604	32,705	21,831	21,573	—	—
24年	122,962	36,135	35,681	25,868	25,278	—	—
25年	130,894	28,371	30,450	26,394	24,220	10,137	11,322

各年4月1日～翌年3月31日 ※平成21年8月1日運行開始、平成25年5月Cルート運行開始 資料：関東鉄道(株)

(2) 関東鉄道常総線利用状況(年間)

単位：人

年度	南守谷駅		守谷駅		新守谷駅	
	総数	1日平均	総数	1日平均	総数	1日平均
平成21年	899,432	2,486	4,293,011	11,863	823,709	2,277
22年	845,127	2,336	4,231,141	11,692	779,807	2,155
23年	800,048	2,208	4,185,040	11,552	782,563	2,160
24年	831,017	2,297	4,442,578	12,275	792,966	2,191
25年	829,165	2,292	4,664,554	12,889	779,206	2,152

各年4月1日～翌年3月31日

資料：関東鉄道(株)

※定期は360日で算出

※定期外は365日で算出(平成23年度は366日で算出)

(3) つくばエクスプレス・守谷駅利用状況(年間)

単位：人

年度	総数	1日平均乗車人員
平成21年	7,727,196	21,374
22年	8,018,433	22,182
23年	8,200,636	22,664
24年	8,574,063	23,709
25年	8,797,349	24,326

各年4月1日～翌年3月31日

資料：首都圏新都市鉄道(株)

※定期は360日で算出

※定期外は365日で算出(平成23年度は366日で算出)



5. 上下水道

(1) 上水道利用状況

	平成21年度	平成22年度	平成23年度	平成24年度	平成25年度
行政区域内人口(人)※	62,311	63,461	63,557	63,920	64,463
給水人口(人)	61,904	63,054	63,150	63,513	64,056
給水件数(件)	22,749	23,456	23,861	24,183	24,794
年間給水量(m ³)	6,257,848	6,406,995	6,410,582	6,496,200	6,420,397
1日最大給水量(m ³)	19,350	19,845	19,797	19,883	19,726
1日平均給水量(m ³)	17,145	17,553	17,515	17,798	17,590
1人1日最大給水量(ℓ)	313	315	313	313	308
1人1日平均給水量(ℓ)	277	278	277	280	275
普及率(%)	99.3	99.3	99.3	99.3	99.4

各年度末現在

資料：上下水道事務所

※行政区域内人口・給水人口は、住民基本台帳による

(2) 公共下水道普及状況

	平成21年度	平成22年度	平成23年度	平成24年度	平成25年度
行政区域内人口(人)※	61,551	62,670	62,817	63,920	64,463
現在排水(処理)区域内人口(人)	60,869	62,015	62,180	63,287	63,848
水洗便所設置済人口(人)	59,411	60,622	60,874	62,020	63,170
事業許可区域面積(ha)	2,038	2,039	2,039	2,039	2,039
現在排水(処理)区域内面積(ha)	1,938	1,938	1,938	1,938	1,938
普及率(%)	98.8	98.9	99.0	99.0	99.0

各年度末現在

資料：上下水道事務所

※行政区域内人口は、住民基本台帳による(平成23年度までは外国人住民を含まない)

(3) 農業集落排水普及状況

	平成21年度	平成22年度	平成23年度	平成24年度	平成25年度
行政区域内人口(人)※	61,551	62,670	62,817	63,920	64,463
現在排水(処理)区域内人口(人)	682	656	637	633	615
水洗便所設置済人口(人)	634	639	592	612	588
事業許可区域面積(ha)	28	28	28	28	28
現在排水(処理)区域内面積(ha)	28	28	28	28	28
普及率(%)	1.1	1.0	1.0	1.0	1.0

各年度末現在

資料：上下水道事務所

※行政区域内人口は、住民基本台帳による(平成23年度までは外国人住民を含まない)

※生活排水処理総合普及率：100%



6. ごみ

(1) 排出量 (年間)

	平成21年度	平成22年度	平成23年度	平成24年度	平成25年度
排出総量(t)	18,255	18,680	20,019	18,182	18,250
処理費用(千円)	634,560	704,289	627,276	998,801	488,148
人口(人)	59,908	61,664	62,854	62,950	63,313
排出量の増加率(%)	△0.6	△ 2	7	△10	0.4
人口の増加率(%)	3.0	2.9	1.9	0.1	0.6
1人1年当り排出量(kg)	305	303	319	289	288
1人1年当り処理費用(円)	10,592	11,421	9,980	15,867	7,710
1人1日当り排出量(g)	835	830	870	791	790

各年4月1日～翌年3月31日

資料：生活環境課

※古紙・布類・有害ごみ含む

(2) 収集・搬入量 (年間)

単位：t

		平成21年度	平成22年度	平成23年度	平成24年度	平成25年度
委託収集量		13,672	13,633	14,547	13,214	13,120
直接搬入量	市	53	73	90	92	50
	個人	164	153	126	105	168
許可業者収集量		3,070	3,442	3,792	3,715	3,475
合 計		16,959	17,303	18,555	17,126	16,813
内 訳	可燃物	12,630	12,641	13,151	12,809	12,746
	不燃物	2,720	2,839	3,031	2,238	2,143
	ペットボトル	—	—	—	136	131
	プラ容器	—	—	—	417	379
	粗大	764	854	1,333	410	370
	ビン・カン	595	617	608	634	566
	有害ごみ	14	14	14	18	18
	生ごみ	236	338	418	464	460

各年4月1日～翌年3月31日

資料：生活環境課

※古紙・布類除く

※平成24年度からペットボトル及びプラ容器が追加



7. 気象

(1) 月間降水量

単位：日・mm

月別	平成23年		平成24年		平成25年		平成26年	
	日数	降水量	日数	降水量	日数	降水量	日数	降水量
1月	0	0.0	5	35.5	3	29.5	4	18.0
2月	8	110.0	7	55.5	4	20.5	7	94.5
3月	7	79.5	12	124.0	10	38.5	7	81.5
4月	8	72.5	12	114.5	7	166.5	8	118.5
5月	16	230.5	14	213.0	7	55.5	11	98.5
6月	12	134.0	12	195.0	13	88.0	15	361.5
7月	12	131.5	12	129.5	5	19.0	12	120.5
8月	10	134.5	4	58.5	7	98.5	11	97.0
9月	9	202.0	13	142.5	9	172.5	9	100.0
10月	8	141.5	12	116.0	16	394.5	11	273.5
11月	7	90.5	8	107.0	6	15.0	9	67.0
12月	7	42.5	10	48.0	6	39.0	7	45.0
合計	104	1,369.0	121	1,339.0	93	1,137.0	111	1,475.5
日平均	13.2		11.1		12.2		13.3	
日最大	132.0		73.5		141.0		115.0	
日最小	0.5		0.5		0.5		0.5	

各月1日～末日 ※日平均は合計を降水日数で除したものである

資料：月報記録(浄化センター)

(2) 月間気温

単位：℃

月別	平成23年			平成24年			平成25年			平成26年		
	平均	最高	最低	平均	最高	最低	平均	最高	最低	平均	最高	最低
1月	3.0	13.0	-5.4	2.4	10.8	-5.9	3.0	14.5	-5.0	3.5	14.3	-5.0
2月	5.2	21.5	-3.6	3.4	14.7	-6.6	4.0	18.4	-4.4	3.9	18.9	-4.8
3月	6.4	20.1	-2.3	7.1	19.7	-1.5	10.2	26.4	-0.6	8.4	22.8	-2.0
4月	12.9	26.8	-1.1	12.7	27.8	1.0	13.1	23.7	2.5	13.3	24.4	3.8
5月	17.3	28.4	10.2	18.3	27.9	7.7	18.1	29.7	6.4	19.0	32.9	7.7
6月	21.9	34.9	11.0	19.9	31.9	13.4	21.4	30.3	13.0	22.2	33.9	17.1
7月	26.3	36.0	15.7	25.3	36.1	16.3	25.5	37.0	18.5	25.4	36.1	18.4
8月	26.3	37.1	18.5	27.7	35.5	20.0	27.6	38.4	19.1	26.2	37.1	18.6
9月	23.9	33.9	13.1	24.5	34.2	15.6	23.3	35.6	11.1	21.3	30.5	12.6
10月	17.6	28.0	6.7	17.4	31.8	6.8	18.1	31.1	6.5	17.1	30.4	5.8
11月	12.1	22.4	1.6	10.2	20.7	0.0	10.6	21.2	0.4	11.7	21.7	1.9
12月	5.0	15.1	-2.6	4.7	17.0	-4.3	5.6	16.2	-4.0	4.9	13.6	-5.0
年平均	14.9			14.5			15.1			14.8		
年最高	37.1			36.1			38.4			37.1		
年最低	-5.4			-6.6			-5.0			-5.0		

各月1日～末日

資料：常総地方広域消防本部

8. 消防・警察

(1) 火災発生件数・損害額(年間)

単位：件

年次	総数(件)		守谷	みずき野	大野	高野	南守谷	大井沢	北守谷	常磐道
	損害額(千円)									
平成22年	11		4	2	1	1	1	1	0	1
	25,034									
23年	14		7	0	1	2	0	2	2	0
	3,433									
24年	21		4	2	4	4	0	2	5	0
	48,125									
25年	23		4	0	6	8	1	4	0	0
	22,444									
26年	10		3	0	3	2	0	0	2	0
	55,544									

各年1月1日～12月31日

資料：守谷消防署



(2) 原因別火災発生状況(年間)

単位：件

年次	総数	たばこ	コンロ	火遊び	ストーブ	電気配線器具	野焼き	放火(疑念)	不明	その他
平成22年	11	1	1	0	0	3	0	1	0	5
23年	14	1	2	0	0	2	0	1	6	2
24年	21	3	2	0	1	2	3	0	6	4
25年	23	1	3	0	1	1	1	9	3	4
26年	10	1	1	0	0	3	0	3	1	1

各年1月1日～12月31日

資料：守谷消防署

(3) 消防士人員数

単位：人

年次	守谷消防署	南守谷出張所	合計
平成22年	46	21	67
23年	45	21	66
24年	46	21	67
25年	46	23	69
26年	50	23	73

各年12月31日現在

資料：守谷消防署



(4) 救急車の出動回数(年間)

単位：回

年次	守谷消防署	南守谷出張所	合計
平成22年	1,167	716	1,883
23年	1,260	761	2,021
24年	1,281	781	2,062
25年	1,338	755	2,093
26年	1,349	791	2,140

各年1月1日～12月31日

資料：守谷消防署

(5) 事故別救急出動件数・搬送人員(年間)

単位：人・件

年次	出動件数	急病	交通事故	労働災害	運動競技	一般負傷	火災	水難	加害	自損行為	その他
	搬送人員										
平成24年	2,062	1,229	278	23	15	252	27	0	11	26	201
	1,924	1,146	286	23	15	240	6	0	8	20	180
25年	2,093	1,254	268	17	14	272	26	0	9	25	208
	1,962	1,180	275	16	14	259	4	0	6	15	193
26年	2,140	1,300	270	23	14	278	14	0	11	23	207
	2,009	1,193	283	23	15	271	4	0	7	17	196
守谷消防署	1,349	806	159	19	11	176	14	0	7	15	142
	1,266	734	172	19	11	172	4	0	4	12	138
南守谷出張所	791	494	111	4	3	102	0	0	4	8	65
	743	459	111	4	4	99	0	0	3	5	58

各年1月1日～12月31日

資料：守谷消防署

(6) 刑法犯罪発生件数(年間)

単位：件

年次	総計	放火	殺人	傷害	強盗	恐喝	窃盗	詐欺	風俗犯	その他
平成22年	937	0	0	8	4	0	760	5	4	156
23年	947	0	0	9	1	0	773	17	1	146
24年	907	1	1	15	0	1	701	21	6	161
25年	779	0	0	7	1	1	630	11	4	125
26年	729	0	0	11	0	1	584	17	7	109

各年1月1日～12月31日

資料：取手警察署

(7) 交通事故発生件数(年間)

単位：人・件

年次	発生件数	人身事故	物損件数	死亡	けが人
平成22年	1,664	232	1,432	1	280
23年	1,745	188	1,557	3	228
24年	1,853	178	1,675	2	226
25年	1,789	188	1,601	2	238
26年	1,679	190	1,489	1	240

各年1月1日～12月31日

資料：取手警察署

9. 医療

(1) 施設数

単位：個所, 床

病院	一般診療所	接骨院	歯科診療所	病床	助産所	薬局・薬店
3	41	24	40	病 559 診 43	4	局 30 店 10



平成26年12月31日現在

資料：竜ヶ崎保健所

(2) 従事者数

単位：人

医師	歯科医師	薬剤師	看護師	准看護師	保健師	助産師	歯科技工士	マッサージ はり・きゅう 柔道整復師
114	57	144	411	119	21	24	14	110

平成24年12月31日現在

資料：竜ヶ崎保健所

10. 郵便

(1) 引受と配送状況(年間)

単位：通・包

項目			平成21年度	平成22年度	平成23年度	平成24年度	平成25年度
通常郵便	普通	引受	2,621,143	2,652,952	2,865,779	2,936,290	2,933,525
		配達	7,702,250	7,627,987	7,908,226	7,957,503	8,043,924
	書留	引受	47,472	24,514	25,505	25,979	21,217
		配達	218,275	175,375	171,217	181,955	195,938
	速達	引受	19,107	15,631	12,936	21,963	25,133
		配達	47,113	48,308	49,679	53,179	60,279
小包郵便 (ゆうパック)	普通	引受	16,418	25,775	33,344	42,009	53,972
		配達	115,157	165,977	184,297	183,149	177,285
	書留	引受	162	295	381	379	506
		配達	4,531	1,403	295	323	344

各年4月1日～翌年3月31日

資料：郵便事業(株)守谷支店

