

自然歩道の市民手づくりの歩み

- 平成 13 年 市職員・市民有志でプランづくり
平成 14 年 小中学生参加で森の清掃開始
守谷市観光協会「野鳥の森プロジェクト」
始動
- 平成 18 年 市立愛宕中学校野鳥の森少年団、全校生徒
参加で結成
- 平成 23 年 守谷野鳥の森散策路全 5 ルート 2.5km 完成
平成 27 年 鳥のみち（丸太道等）1.5km 完成
平成 29 年 つくばエクスプレスとの連携
守谷市との地方創生推進協働事業に転換し
高度化事業を展開、整備団体「守谷野鳥の
みち自然園」設立
- 平成 30 年 鳥のみちの主要部 730m を木道板敷に全
面更新、総称「守谷野鳥のみち」総延長
4km として新発足
- 令和元年 平行水路 210m の浚渫

守谷城址の環境整理の歩み

- 令和元年 各地中世城郭遺構の現況調査
守谷城址の環境整理実施計画につき守谷市
と協議、事業の準備
- 令和 2 年 環境整理計画の実施
埼玉県・東京都・静岡県の前北条氏支配城郭
遺構の現況調査、環境整理後の守谷城址に
イラスト入り説明板・案内板等を設置

アクセス

徒歩① TX 守谷駅八坂口～

- 野鳥の森中央北口（約 30 分）
② 関東鉄道南守谷駅～野鳥の森
愛宕南口（約 10 分）

バス① TX 守谷駅西口広場：

- 市営モコバスみずき野・松並青
葉ルート右回り愛宕中学校前下
車徒歩約 10 分
② TX 守谷駅東口広場：関東鉄道バス取手駅西口行き
守谷小学校前下車徒歩約 5 分

車①市道郷沼崎線守谷小学校職員駐車場近く：標識「鳥 のみち専用駐車場」（バルコ入口）

- (MAPCODE:18.405.147*66)
② 愛宕中学校正門前左折学校敷地沿い約 330m 突当り
駐車場所（中央北口）
(同 :18.375.740*17)

連絡先

※守谷市観光協会（事務局）

- 〒 302-0198 茨城県守谷市大柏 950 番地 1
守谷市生活経済部経済課商工観光グループ
Tel 0297-45-1111 内線 269 Fax 0297-45-5703
Mail : keizai@city.moriya.ibaraki.jp
HP : https://moriyashikanko.com

※守谷野鳥のみち自然園

- 〒 302-0127 茨城県守谷市松ヶ丘 7-20-8
Tel 0297-20-6577/090-8170-1898
Fax 0297-21-8220
Mail: marbella@nifty.com
HP: https://moriyashizen-en.com

※団体利用

- 30 名程度以上の団体利用は事前に事務局にお届け頂
く必要があります。都合により日程調整をお願いする
ことがありますのでご注意下さい。

自然歩道と史跡が

一緒に楽しめる

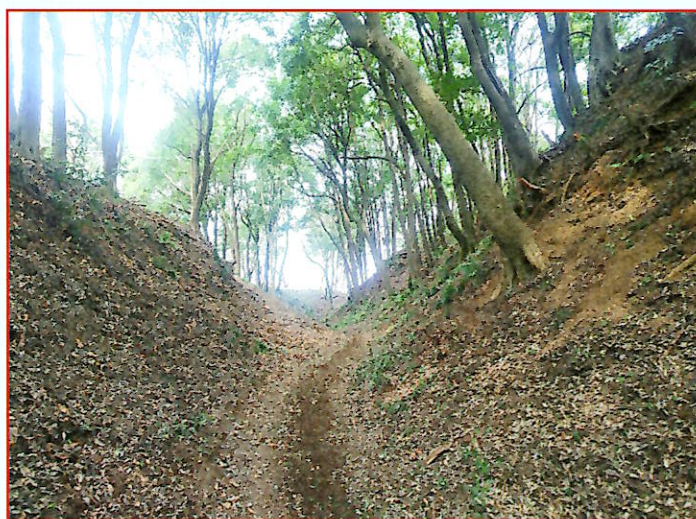
守谷野鳥のみち

守谷城址

住みよいまち守谷市の中心市街地の身近な大規模
緑地。そこには、市民が主力となって行政と力を
合わせて護り育てている日本の原風景があります。
市民手づくりの本格的な自然歩道と、市民の熱意
で環境整理された戦国時代の土の城の遺構を、野
鳥たちと一緒に楽しみ学べる、素敵な空間です。



守谷野鳥のみちの、歩きやすい本格的な木道



よく保存整理されている中世城郭の遺構の典型、守谷城址

刊：守谷野鳥のみち自然園
守谷市観光協会
2020年3月31日

